

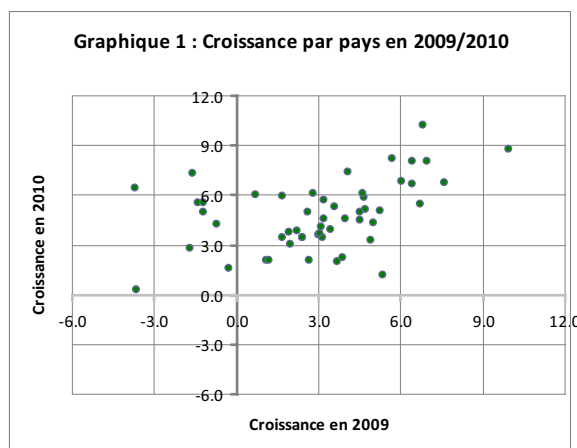
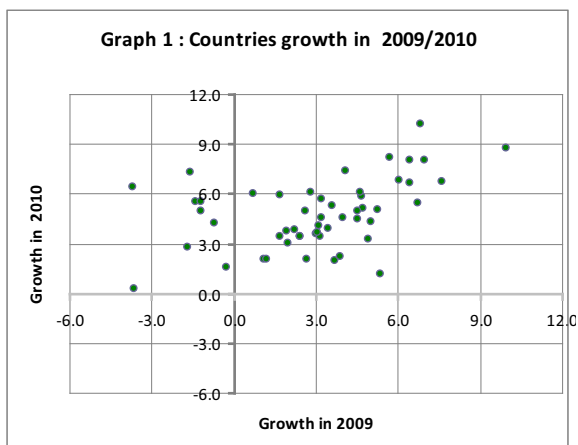
Section

2

Economic Statistics
Statistiques économiques

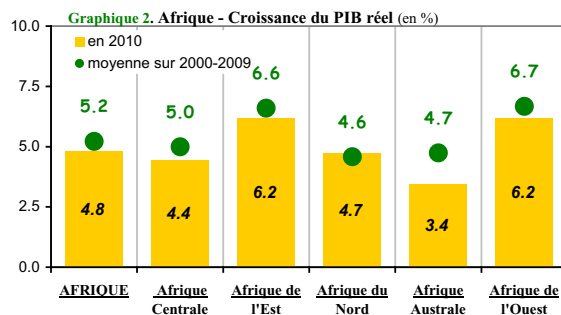
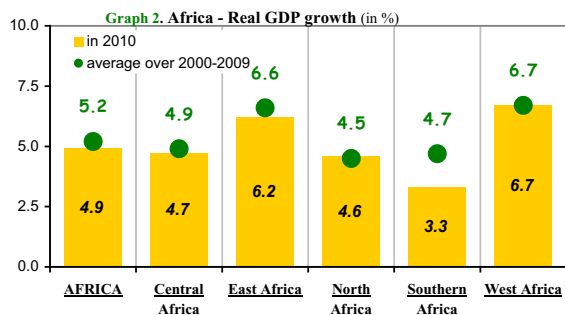
Following the world economic recovery, although timid in the advanced countries but particularly robust in the emerging economies, Africa achieved average growth of 4.9% in 2010 compared with only 3.1% in 2009. The lower growth in 2009 had been caused by the global recession during which Africa has, however, shown a high degree of resilience. Africa's economic recovery, which got underway around mid-2009, strengthened during the course of the year 2010, in line with the upturn of the international trade and the rebound of commodity prices.

Avec la reprise de l'économie mondiale, pourtant timide dans les pays avancés mais particulièrement robuste dans les économies émergentes, l'Afrique a affiché un taux de croissance moyen de 4.9% en 2010 comparé à seulement 3.1% de 2009. Cette croissance plus faible de 2009 avait été influencée par la récession économique mondiale, une phase durant laquelle l'Afrique a néanmoins montré un degré élevé de résilience. Le rétablissement économique en Afrique, qui a commencé vers le milieu de 2009, s'est consolidé pendant l'année 2010, en lien avec la reprise du commerce international et le rebond des cours de matières premières.



In most countries growth was higher in 2010 than in 2009 and only in a few it was lower (points under the 45° line in Graph 1). Furthermore, no country registered a contraction of its output 2010 compared to nine cases in 2009. In addition, the main regions of the continent achieved growth rates, close to their trend levels recorded during the decade 2000. The only exception was Southern Africa, where growth in 2010 remained below the earlier trend (see Graph 2). This region had been most affected by the global recession and had experienced slightly negative growth in 2009. A major tendency was also confirmed in 2010, namely the increasingly homogeneous

Dans la plupart des pays, la croissance en 2010 a été plus élevée qu'en 2009 et n'a été plus faible que pour peu de pays (les points au-dessous de la ligne à 45° dans le graphique 1). En outre, aucun pays n'a enregistré une contraction de son activité en 2010 contre neuf cas en 2009. En plus, les principales régions du continent ont réalisé des taux de croissance proches de leurs niveaux tendanciels enregistrés durant la décennie 2000. À l'exception de l'Afrique australe, où la croissance de 2010 est demeurée plutôt au-dessous de sa tendance de moyen



character of growth between countries, as illustrated by the dispersion of countries real GDP growth rates, which has declined significantly during the second half of the decade. In contrast, the pace of the recovery in 2010 differed across countries and regions. The South African economy recovered in 2010 with growth of 2.8%, after negative growth of 1.7% in 2009 caused by the repercussions of the global recession. South Africa's recovery contributed to the rebound of the Southern Africa region, which grew by 3.3% in 2010 after having contracted 0.5% in 2009. Elsewhere, in particular in the West Africa and East Africa regions, growth showed stable momentum, thanks to the good economic performances in countries such as Ghana (5.9%), Burkina-Faso (5.7%) and Kenya (5.0%).

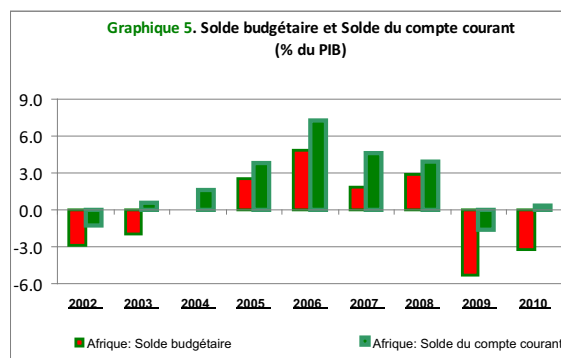
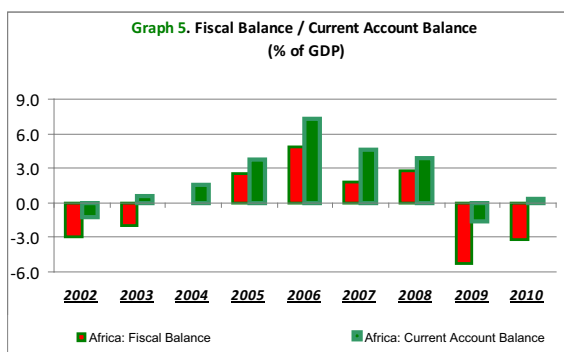
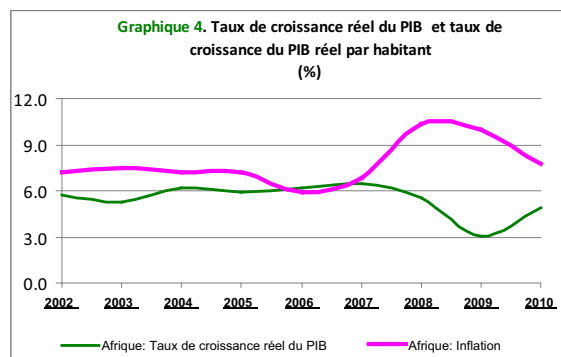
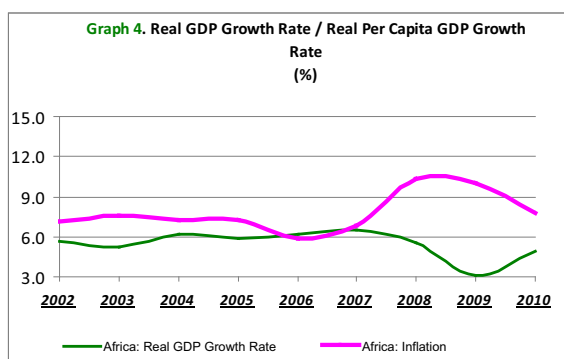
On the whole, Africa's growth in 2010 was driven by a strengthening of domestic demand, due to higher consumption and the recovery of investment, whose ratio to GDP remained stable around 25%. Exports volumes increased by 1.6% after a contraction of 5.6% in 2009, with stronger growth, in particular towards the emerging economies of Asia.

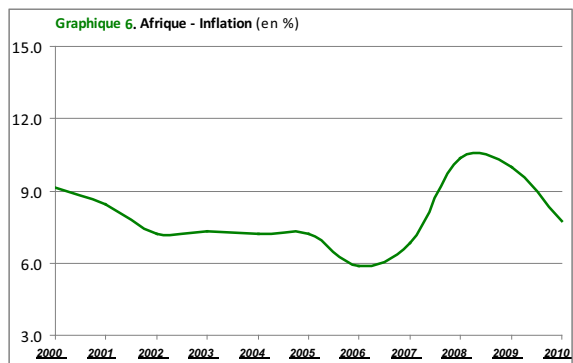
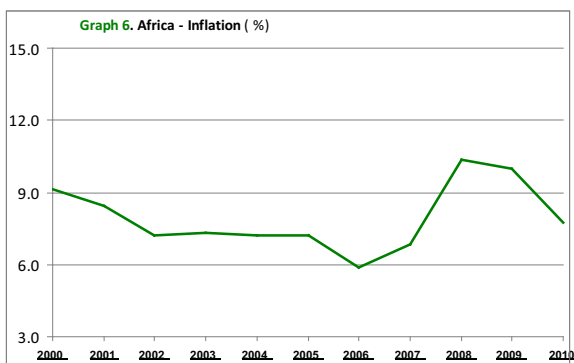
Overall, Africa's economic performance has clearly improved in 2010: a more balanced and stronger growth,

terme (voir graphique 2). Cette région avait été la plus affectée par la récession mondiale et avait enregistré une croissance légèrement négative en 2009. Une tendance majeure a été également confirmée en 2010, à savoir le caractère de plus en plus homogène de la croissance entre les pays, comme illustré par la dispersion de taux de croissance du PIB réel par pays, qui a diminué de manière significative pendant la deuxième moitié de la décennie.

En revanche, le rythme de la reprise en 2010 a été variable selon les pays et les régions. L'économie sud-africaine s'est rétablie en 2010 avec une croissance à 2.8%, après un taux négatif de 1.7% en 2009 suite aux répercussions de la récession mondiale. Le redressement de l'activité en Afrique du Sud a contribué au rebond de la région d'Afrique australe, dont la production a crû de 3.3% en 2010 après une contraction de 0.5% en 2009. Ailleurs, en particulier dans les régions d'Afrique de l'Ouest et d'Afrique de l'Est, la croissance s'est maintenue à un rythme stable, grâce aux bonnes performances économiques dans des pays tels que le Ghana (5.9%), le Burkina-Faso (5.7%) et le Kenya (5.0%).

Dans l'ensemble, la croissance de 2010 en Afrique a été soutenue par la vigueur de la demande intérieure, repo-





an improvement of the fiscal balance with the deficit declining from 5.2% of GDP in 2009 to 3.3%, an improvement in the current account balance which moves to positive territory at 0.4% of GDP after – 1.6% in 2009 and a more moderate inflation rate (see graph 3). Despite the rebound in food and fuel prices, inflation was more subdued during 2010 in the majority of the African countries, with only 19 countries recording a higher inflation than in the previous year. Africa's median inflation rate declined to 4.8% in 2010 from 7.2% in 2009 and the aggregate inflation rate declined to 7.7% down from 10% in 2009 (Graph 4). Inflation receded in all the regions, except for West Africa, where the aggregate inflation rate of the region increased marginally by 0.1 percentage points to 10.4%. The moderation of inflation allowed the monetary policy to remain on the whole accommodating, as in South Africa where authorities lowered its policy interest rate to further support economic activity.

sant sur une consommation finale robuste et une dynamique favorable de l'investissement, dont le rapport au PIB est demeuré stable autour de 25%. Les exportations en volume ont augmenté de 1.6% après une contraction de 5.6% de 2009, moyennant, en particulier, une croissance davantage plus forte des flux orientés vers les économies émergentes d'Asie.

De manière générale, la situation économique de l'Afrique s'est clairement améliorée en 2010 : une croissance plus équilibrée et plus forte, une amélioration du solde budgétaire avec un déficit diminuant de 5.2% du PIB en 2009 à 3.3% en 2010, une amélioration du solde du compte courant qui passe en territoire positif à 0.4% du PIB en 2010 après – 1.6% en 2009 et un taux d'inflation plus modéré (voir graphique 3). En dépit du rebond des prix des produits alimentaires et de l'énergie, l'inflation a été plutôt maîtrisée pendant 2010 dans la plupart des pays africains, avec seulement 19 pays enregistrant une inflation plus élevée qu'une année auparavant. Le taux d'inflation médian pour l'Afrique s'est replié à 4.8% en 2010 contre 7.2% en 2009, et le taux d'inflation global a diminué à 7.7% contre 10% en 2009 (graphique 4). L'inflation a reculé dans toutes régions, excepté en Afrique de l'Ouest, où le taux d'inflation de la région a augmenté marginalement de 0.1 point de pourcentage à 10.4%. La modération de l'inflation a permis à la politique monétaire d'être dans l'ensemble plutôt accommodante, comme en Afrique du Sud où les autorités ont abaissé le taux d'intérêt directeur pour soutenir davantage l'activité économique.

NATIONAL ACCOUNTS - COMPTES NATIONAUX

2-1. GDP at Current market prices - PIB aux prix du marché (courant)

Million US Dollars										Millions de dollars EU
Country	2002	2003	2004	2005	2006	2007	2008	2009	2010	Pays
Algeria	56 760	67 864	85 333	103 198	117 209	135 119	171 393	137 892	...	Algérie
Angola	11 432	13 956	19 775	30 629	45 163	59 263	84 945	69 696	...	Angola
Benin	2 808	3 557	4 051	4 358	4 705	5 511	6 643	6 907	7 349	Bénin
Botswana	6 092	8 087	10 048	10 256	11 256	12 377	13 473	11 474	14 853	Botswana
Burkina Faso	3 206	4 206	4 839	5 463	5 816	6 756	8 174	8 133	...	Burkina Faso
Burundi	1 073	1 217	1 284	1 242	1 251	...	Burundi
Cameroon	10 880	13 622	15 775	16 588	17 953	20 432	23 322	23 381	...	Cameroun
Cape Verde	621	814	924	972	1 108	1 331	1 539	1 575	1 870	Cap-Vert
Central African Republic	991	1 139	1 270	1 350	1 473	1 697	1 986	2 012	...	République Centrafricaine
Chad	1 988	2 722	3 279	5 879	6 557	7 215	8 504	6 895	8 188	Tchad
Comoros	247	318	368	380	406	462	520	520	525	Comores
Congo	3 020	3 496	4 649	6 087	7 731	7 436	9 905	7 960	...	Congo
Côte d'Ivoire	12 347	15 307	16 554	17 085	17 801	20 342	24 055	23 899	...	Côte d'Ivoire
Democratic Republic of Congo	5 544	5 670	6 533	11 964	14 297	16 209	18 990	17 555	...	République Démocratique du Congo
Djibouti	577	596	628	666	709	769	848	983	1 049	Djibouti
Egypt	84 828	71 357	78 322	93 185	107 741	132 164	164 841	187 986	215 162	Egypte
Equatorial Guinea	2 087	2 754	4 774	7 206	8 553	10 841	15 949	10 127	12 419	Guinée équatoriale
Eritrea	729	870	1 109	1 098	1 211	1 318	1 380	1 873	...	Erythrée
Ethiopia	7 768	8 539	10 035	12 286	15 134	19 182	25 897	28 476	30 201	Ethiopie
Gabon	4 932	6 055	7 178	8 666	9 546	11 430	14 413	10 866	...	Gabon
Gambia	578	509	579	628	666	826	1 035	931	...	Gambie
Ghana	6 166	7 633	8 881	10 732	20 410	24 758	28 528	26 169	31 438	Ghana
Guinea	2 950	3 446	3 666	2 937	2 821	4 209	3 778	4 459	5 029	Guinée
Guinea-Bissau	407	465	523	573	579	691	843	837	848	Guinée-Bissau
Kenya	13 103	14 904	16 095	18 739	22 504	27 167	30 031	29 394	...	Kenya
Lesotho	657	969	1 235	1 355	1 415	1 581	1 601	1 720	2 100	Lesotho
Liberia	519	404	467	511	671	653	830	856	...	Libéria
Libyan Arab Jamahiriya	21 913	26 236	33 293	45 452	55 077	62 668	81 376	58 762	...	Jamahiriya Arabe Libyenne
Madagascar	4 397	5 474	4 364	5 039	5 515	7 343	9 424	8 590	...	Madagascar
Malawi	2 665	2 425	2 625	2 545	2 330	3 552	4 074	4 728	...	Malawi
Mali	3 189	4 222	4 982	5 486	6 123	7 145	8 738	8 964	9 228	Mali
Mauritania	1 145	1 281	1 441	2 191	3 157	3 537	3 589	3 024	...	Mauritanie
Mauritius	4 756	5 641	6 386	6 284	6 507	7 521	9 296	8 586	9 445	Maurice
Morocco	40 442	49 757	56 947	59 464	65 640	75 223	88 879	91 374	93 569	Maroc
Mozambique	4 201	4 666	5 698	6 579	7 096	8 036	9 891	9 674	...	Mozambique
Namibia	3 361	4 931	6 607	7 261	7 979	8 815	8 958	9 183	...	Namibie
Niger	2 145	2 640	2 897	3 370	3 647	4 291	5 369	5 244	...	Niger
Nigeria	59 117	67 656	87 845	112 249	145 428	166 451	208 065	169 408	...	Nigéria
Rwanda	1 677	1 847	2 088	2 581	3 109	3 741	4 716	5 265	5 632	Rwanda
Sao Tome and Principe	85	102	111	124	136	147	181	209	...	Sao Tomé-et-Principe
Senegal	5 334	6 860	8 031	8 708	9 359	11 285	13 287	12 756	...	Sénégal
Seychelles	736	740	864	928	1 015	1 018	921	788	890	Seychelles
Sierra Leone	1 311	1 426	1 418	1 491	1 646	1 951	2 193	2 177	...	Sierra Leone
Somalia	1 219	1 517	1 984	2 316	2 390	2 483	2 600	2 012	...	Somalie
South Africa	111 101	168 219	219 093	247 051	261 007	286 169	275 279	282 755	363 111	Afrique du Sud
Sudan	18 137	21 355	26 646	35 183	45 460	56 554	61 118	65 794	...	Soudan
Swaziland	1 224	1 854	2 421	2 584	2 948	3 054	3 020	3 161	...	Swaziland
Tanzania, United Republic of	10 806	11 659	12 826	14 142	14 331	16 825	20 715	21 368	...	Tanzanie, République Unie de
Togo	1 472	1 674	1 937	2 110	2 219	2 531	3 168	3 156	3 162	Togo
Tunisia	23 142	27 454	31 184	32 272	34 377	38 910	44 815	43 529	44 561	Tunisie
Uganda	6 670	7 050	8 436	10 040	11 011	13 549	16 378	16 828	...	Ouganda
Zambia	3 711	4 342	5 439	7 179	10 702	11 541	14 705	12 748	...	Zambie
Zimbabwe	6 203	6 199	6 206	6 073	6 101	5 660	5 218	5 837	6 384	Zimbabwe
Africa	581 395	696 483	848 660	1 002 564	1 158 960	1 341 024	1 570 639	1 479 747	...	Afrique

NATIONAL ACCOUNTS - COMPTES NATIONAUX

2-2. GDP growth rates - Taux de croissance du

PERCENTAGE										POURCENTAGE
Country	2002	2003	2004	2005	2006	2007	2008	2009	2010	Pays
Algeria	4.7	6.9	5.1	5.1	2.0	3.0	2.4	2.4	...	Algérie
Angola	14.5	3.3	11.2	20.6	18.6	20.3	13.2	-0.4	...	Angola
Benin	4.4	3.9	3.1	2.9	3.8	4.6	5.3	6.7	9.2	Bénin
Botswana	9.0	6.3	6.0	1.6	5.1	4.8	2.9	-4.9	7.2	Botswana
Burkina Faso	4.4	7.8	4.5	8.7	6.3	4.1	2.6	3.1	...	Burkina Faso
Burundi	5.4	3.8	7.5	3.2	...	Burundi
Cameroon	4.0	4.0	3.7	2.3	3.2	3.3	2.9	1.9	...	Cameroun
Cape Verde	5.3	4.7	4.3	6.5	10.1	8.6	6.2	3.6	5.3	Cap-Vert
Central African Republic	-0.6	-7.1	2.7	2.4	3.8	3.7	2.2	-0.4	...	République Centrafricaine
Chad	8.5	14.3	33.7	8.6	0.8	2.6	-1.8	-1.1	6.1	Tchad
Comoros	2.3	2.1	1.9	2.8	2.6	5.2	0.6	-3.4	1.8	Comores
Congo	4.6	0.8	3.7	7.6	6.2	-1.6	6.4	6.8	...	Congo
Côte d'Ivoire	-1.7	-1.4	1.2	1.7	1.5	1.8	2.5	3.5	...	Côte d'Ivoire
Democratic Republic of Congo	3.5	5.4	7.3	6.1	5.3	6.3	6.2	2.8	...	République Démocratique du Congo
Djibouti	2.6	3.2	3.0	3.2	12.7	5.0	5.0	5.5	...	Djibouti
Egypt	18.3	3.2	4.1	4.5	6.8	63.9	7.3	4.9	4.8	Egypte
Equatorial Guinea	20.4	14.4	32.6	8.9	5.6	24.0	15.5	4.6	1.3	Guinée équatoriale
Eritrea	3.0	-2.7	1.5	2.6	-1.0	1.4	-9.8	3.6	...	Erythrée
Ethiopia	1.5	-2.2	13.6	11.8	10.8	11.5	10.8	8.8	12.4	Ethiopie
Gabon	-0.3	2.5	1.4	3.0	1.2	5.6	2.3	-1.4	...	Gabon
Gambia	0.5	2.3	-0.6	0.3	3.4	6.0	6.3	5.0	...	Gambie
Ghana	4.5	5.2	5.6	5.9	6.4	6.5	8.4	4.7	6.6	Ghana
Guinea	5.2	1.2	2.3	3.0	2.5	1.8	4.9	-0.3	1.9	Guinée
Guinea-Bissau	-1.3	0.4	2.8	4.3	2.1	3.2	3.2	3.0	3.5	Guinée-Bissau
Kenya	0.5	2.9	5.1	5.9	6.3	7.1	1.7	2.5	5.4	Kenya
Lesotho	0.5	4.7	2.3	2.4	4.7	4.5	4.7	3.0	2.0	Lesotho
Liberia	3.7	-31.3	2.6	5.3	7.8	9.4	7.1	4.6	...	Libéria
Libyan Arab Jamahiriya	-1.3	13.0	4.4	10.3	6.7	5.1	2.7	-0.7	...	Jamahiriya Arabe Libyenne
Madagascar	-12.7	9.8	5.3	4.6	5.0	6.2	7.1	-3.7	...	Madagascar
Malawi	2.9	5.7	5.4	3.3	15.2	3.3	9.0	Malawi
Mali	4.3	7.6	2.3	6.1	5.3	4.3	5.0	4.5	4.5	Mali
Mauritania	1.1	5.6	6.7	3.9	11.4	1.0	3.7	-1.1	...	Mauritanie
Mauritius	1.9	4.3	5.8	1.2	3.9	5.5	4.6	2.1	3.9	Maurice
Morocco	3.3	6.3	4.8	3.0	7.8	2.7	5.6	4.9	3.1	Maroc
Mozambique	9.2	6.5	7.9	8.4	8.7	7.3	6.8	6.3	6.6	Mozambique
Namibia	4.8	4.2	12.3	2.5	7.1	5.4	4.3	-0.7	...	Namibie
Niger	5.3	3.4	-0.8	7.4	5.8	3.4	9.3	-0.9	...	Niger
Nigeria	21.2	10.3	10.6	5.4	6.2	7.0	6.0	6.7	7.5	Nigéria
Rwanda	13.3	2.1	7.4	9.4	8.8	7.8	11.7	6.0	7.4	Rwanda
Sao Tome and Principe	3.6	5.8	4.3	3.5	11.4	5.0	6.5	Sao Tomé-et-Principe
Senegal	0.7	6.7	5.9	5.6	2.5	4.9	3.2	2.2	4.2	Sénégal
Seychelles	1.2	-5.9	-2.8	6.7	9.5	9.6	-1.3	0.7	...	Seychelles
Sierra Leone	18.2	10.9	9.6	7.5	7.4	6.4	4.4	4.5	5.2	Sierra Leone
Somalia	3.5	3.5	3.0	3.0	2.4	2.6	2.6	2.6	...	Somalie
South Africa	3.7	2.9	4.6	5.3	5.6	5.6	3.6	-1.7	2.8	Afrique du Sud
Sudan	6.0	6.3	5.1	6.1	9.4	8.1	7.8	6.1	...	Soudan
Swaziland	1.8	2.2	2.9	2.5	3.3	3.5	2.4	1.2	...	Swaziland
Tanzania, United Republic of	7.2	6.9	7.8	7.4	6.7	7.1	7.4	6.0	...	Tanzanie, République Unie de
Togo	-1.3	4.8	2.5	1.2	3.9	2.1	2.4	3.2	3.4	Togo
Tunisia	1.7	5.5	6.0	4.0	5.7	6.3	4.5	3.1	3.7	Tunisie
Uganda	7.1	6.2	5.8	10.0	7.0	8.1	10.4	5.3	...	Ouganda
Zambia	3.3	5.1	5.4	5.3	6.2	6.2	5.7	6.3	...	Zambie
Zimbabwe	-5.9	-7.4	-3.6	-4.0	-3.6	-3.3	-9.9	Zimbabwe
Africa										Afrique

NATIONAL ACCOUNTS - COMPTES NATIONAUX

2-3. Per Capita GDP - PIB par habitant

DOLLARS EU										DOLLARS EU
Country	2002	2003	2004	2005	2006	2007	2008	2009	2010	Pays
Algeria	1 807	2 128	2 636	3 141	3 514	3 991	4 986	3 952	...	Algérie
Angola	754	892	1 226	1 843	2 643	3 376	4 714	3 768	...	Angola
Benin	395	483	532	554	579	657	767	773	798	Bénin
Botswana	3 438	4 509	5 535	5 577	6 036	6 540	7 013	5 885	7 511	Botswana
Burkina Faso	258	327	364	397	409	459	537	516	...	Burkina Faso
Burundi	145	160	164	154	151	...	Burundi
Cameroon	654	800	906	931	984	1 095	1 222	1 198	...	Cameroun
Cape Verde	1 366	1 760	1 967	2 036	2 286	2 707	3 087	3 115	3 647	Cap-Vert
Central African Republic	255	288	315	329	353	399	458	455	...	République Centrafricaine
Chad	220	291	338	587	635	679	779	615	712	Tchad
Comoros	428	539	611	617	644	716	788	769	759	Comores
Congo	950	1 072	1 391	1 782	2 218	2 094	2 740	2 161	...	Congo
Côte d'Ivoire	683	829	879	888	905	1 011	1 168	1 134	...	Rép. Démocratique du Congo
Democratic Republic of Congo	103	102	114	203	235	259	296	266	...	Côte d'Ivoire
Djibouti	757	767	794	828	865	921	998	1 137	1 194	Djibouti
Egypt	1 164	960	1 034	1 208	1 371	1 651	2 022	2 265	2 547	Egypte
Equatorial Guinea	3 723	4 778	8 059	11 835	13 675	16 881	24 195	14 975	17 911	Guinée Equatoriale
Eritrea	184	210	258	246	262	276	280	369	...	Erythrée
Ethiopia	112	120	138	165	197	244	321	344	355	Ethiopie
Gabon	3 826	4 601	5 346	6 329	6 840	8 039	9 953	7 369	...	Gabon
Gambia	416	354	391	411	424	512	624	546	...	Gambie
Ghana	30	36	41	49	91	108	122	110	129	Ghana
Guinea	339	389	406	319	300	438	384	443	487	Guinée
Guinea-Bissau	297	332	363	389	384	448	535	519	515	Guinée-Bissau
Kenya	396	438	461	523	612	720	775	739	...	Kenya
Lesotho	339	495	625	679	703	778	781	832	1 007	Lesotho
Liberia	170	129	145	153	193	180	219	216	...	Libéria
Libyan Arab Jamahiriya	3 934	4 615	5 737	7 674	9 111	10 159	12 929	9 153	...	Jamahiriya Arabe Libyenne
Madagascar	272	329	255	286	305	395	493	438	...	Madagascar
Malawi	212	188	198	186	166	246	274	310	...	Malawi
Mali	290	374	431	464	505	576	688	689	693	Mali
Mauritania	416	452	495	734	1 031	1 127	1 116	919	...	Mauritanie
Mauritius	3 901	4 583	5 142	5 018	5 156	5 917	7 264	6 665	7 285	Maurice
Morocco	1 371	1 669	1 889	1 950	2 128	2 409	2 812	2 856	2 890	Maroc
Mozambique	218	236	281	316	332	367	442	423	...	Mozambique
Namibia	1 771	2 549	3 352	3 614	3 895	4 220	4 206	4 230	...	Namibie
Niger	182	216	229	257	268	303	365	343	...	Niger
Nigeria	451	504	639	797	1 008	1 127	1 376	1 095	...	Nigéria
Rwanda	196	213	237	287	338	396	485	527	548	Rwanda
Sao Tome and Principe	587	688	740	815	875	934	1 132	1 282	...	Sao Tomé-et-Principe
Senegal	511	641	731	772	808	949	1 088	1 018	...	Sénégal
Seychelles	8 976	8 999	10 490	11 232	12 228	12 213	10 986	9 354	10 524	Seychelles
Sierra Leone	289	301	288	292	312	360	394	382	...	Sierra Leone
Somalia	157	190	243	277	280	284	291	220	...	Somalie
South Africa	2 405	3 591	4 615	5 139	5 366	5 820	5 542	5 643	7 191	Afrique du Sud
Sudan	50	57	70	91	115	140	148	156	...	Soudan
Swaziland	1 112	1 673	2 171	2 298	2 593	2 652	2 586	2 668	...	Swaziland
Tanzania, United Republic of	301	316	338	363	357	408	488	489	...	Tanzanie
Togo	265	294	331	352	361	402	490	477	466	Togo
Tunisia	2 405	2 829	3 185	3 267	3 448	3 864	4 407	4 238	4 295	Tunisie
Uganda	256	262	304	350	371	442	517	514	...	Ouganda
Zambia	338	387	474	612	890	937	1 165	985	...	Zambie
Zimbabwe	496	496	497	487	490	455	419	466	505	Zimbabwe
Africa	1 047	1 236	1 505	1 700	1 892	2 122	2 491	2 078	...	Afrique

NATIONAL ACCOUNTS - COMPTES NATIONAUX

2-4. Structure of Output (at current market prices) - Structure du PIB (aux prix courants du marché)

Share of GDP (%) Country	Agriculture		Industry		Manufacturing		Services		Part du PIB (%) Pays
	2002	2009	2002	2009	2002	2009	2002	2009	
Algeria	10.1	10.0	53.7	51.3	6.7	5.0	36.3	38.7	Algérie
Angola	7.9	8.6	69.0	70.9	3.7	0.9	23.0	20.5	Angola
Benin	37.4	35.9	15.0	14.5	9.4	8.3	47.6	49.6	Bénin
Botswana	2.1	3.3	56.8	42.5	3.9	4.5	41.1	54.2	Botswana
Burkina Faso	38.6	35.2	17.5	23.8	11.1	12.2	43.9	41.0	Burkina Faso
Burundi	47.2	47.0	17.0	15.0	11.3	10.1	35.8	38.0	Burundi
Cameroon	22.1	23.5	32.0	29.9	20.6	16.2	45.8	46.6	Cameroun
Cape Verde	11.6	8.2	16.5	17.8	5.0	3.4	71.8	74.1	Cap-Vert
Central African Republic	53.6	53.5	14.0	13.9	6.2	6.3	32.4	32.6	République Centrafricaine
Chad	35.8	20.5	18.5	45.6	9.4	6.2	45.7	33.9	Tchad
Comoros	41.1	43.9	11.8	10.8	4.2	3.8	47.1	45.3	Comores
Congo	6.5	5.4	65.6	67.6	5.5	5.4	28.0	26.9	Congo
Côte d'Ivoire	30.1	26.0	23.3	25.6	16.8	17.8	46.6	48.4	Côte d'Ivoire
Democratic Republic of Congo	51.0	16.6	21.5	30.0	5.4	21.8	27.5	53.4	République Démocratique du Congo
Djibouti	3.5	3.9	15.5	19.7	2.6	2.3	81.0	76.4	Djibouti
Egypt	16.5	13.7	34.8	37.6	19.8	16.6	48.7	48.7	Egypte
Equatorial Guinea	88.0	66.1	7.7	30.0	0.1	0.2	4.3	3.8	Guinée équatoriale
Eritrea	11.7	24.2	24.8	18.9	11.7	5.8	63.5	56.9	Erythrée
Ethiopia	43.5	50.8	13.9	10.4	5.7	3.7	42.6	38.8	Ethiopie
Gabon	6.5	5.8	55.6	56.5	5.7	4.8	37.9	37.7	Gabon
Gambia	24.0	28.8	15.7	12.9	7.0	5.7	62.6	58.3	Gambie
Ghana	39.2	31.7	28.2	18.9	10.1	6.9	32.6	49.5	Ghana
Guinea	23.4	25.9	33.9	40.3	4.1	7.4	42.7	33.8	Guinée
Guinea-Bissau	43.0	44.6	16.7	13.8	13.6	11.9	40.2	41.6	Guinée-Bissau
Kenya	29.1	27.6	17.4	18.7	11.1	10.6	53.5	53.7	Kenya
Lesotho	10.1	8.4	34.0	31.9	22.5	15.9	55.9	59.7	Lesotho
Liberia	72.3	63.7	8.0	12.7	5.4	7.2	19.7	23.6	Libéria
Libyan Arab Jamahiriya	4.3	2.8	60.9	71.4	4.9	6.3	34.9	25.9	Jamahiriya Arabe Libyenne
Madagascar	31.7	28.5	16.4	20.2	13.0	14.6	51.9	51.3	Madagascar
Malawi	42.9	36.3	14.9	17.1	4.9	5.6	42.2	46.5	Malawi
Mali	33.1	39.0	28.1	21.0	8.5	5.7	38.8	39.9	Mali
Mauritania	25.8	20.6	27.3	34.7	5.3	4.1	46.9	44.8	Mauritanie
Mauritius	6.3	4.3	30.7	29.1	22.5	19.5	63.0	66.6	Maurice
Morocco	16.5	16.4	27.3	28.5	16.7	16.1	56.2	55.1	Maroc
Mozambique	27.8	29.6	23.1	23.6	13.9	14.2	49.0	46.9	Mozambique
Namibia	10.9	9.4	32.3	32.3	13.1	14.7	56.7	58.3	Namibie
Niger	47.6	44.0	12.0	16.1	6.3	5.5	40.5	39.9	Niger
Nigeria	48.6	37.1	30.5	34.3	3.2	2.3	20.9	28.7	Nigéria
Rwanda	38.5	36.6	15.0	15.5	8.2	6.9	46.5	47.9	Rwanda
Sao Tome and Principe	23.0	19.4	18.0	20.3	8.6	8.7	59.0	60.3	Sao Tomé-et-Principe
Senegal	15.5	16.7	25.5	23.2	17.2	14.1	59.0	60.1	Sénégal
Seychelles	3.0	2.8	31.7	17.2	18.7	9.4	65.3	80.0	Seychelles
Sierra Leone	43.1	62.0	10.4	5.2	3.0	1.8	46.5	32.9	Sierra Leone
Somalia	60.1	60.2	7.3	7.4	2.5	2.5	32.6	32.5	Somalie
South Africa	4.2	2.9	32.6	31.1	19.2	15.2	63.2	66.0	Afrique du Sud
Sudan	39.1	31.0	20.5	29.4	8.4	7.9	40.4	39.7	Soudan
Swaziland	10.3	7.9	44.9	46.1	39.3	42.3	44.8	46.0	Swaziland
Tanzania, United Republic of	32.5	28.8	21.1	24.3	8.9	9.5	46.5	46.9	Tanzanie, République Unie de
Togo	41.1	47.5	19.7	17.8	9.8	8.8	39.2	34.7	Togo
Tunisia	9.3	9.1	29.9	31.4	18.3	16.7	60.8	59.5	Tunisie
Uganda	24.3	24.8	24.4	25.2	7.8	8.2	51.3	50.0	Ouganda
Zambia	22.1	22.0	26.0	34.5	11.5	9.8	51.9	43.5	Zambie
Zimbabwe	32.1	18.0	16.3	29.0	11.7	17.0	51.6	53.0	Zimbabwe
Africa	Afrique

NATIONAL ACCOUNTS - COMPTES NATIONAUX

2-5. Structure of Demand (at current market prices) - Structure de la demande (aux prix courants du marché)

Share of GDP (%)	Household Final Cons. Expenditure / Dep. des menages en cons. finale		General Government Final Cons. Expenditure / Dep. Generale du gouv. en cons. finale		Gross Capital Formation / Formation brute de capital		Exports of Goods and Non Factor Services / Exportations de biens et services non facteurs		Less Imports of Goods and Non Factor Services / moins Importations de biens et services		Part du PIB (%)
	2002	2009	2002	2009	2002	2009	2002	2009	2002	2009	
Algeria	43.0	37.4	15.5	16.4	30.7	46.8	36.5	35.2	25.6	35.8	Algérie
Angola	39.6	44.9	35.0	26.1	12.6	17.5	75.0	53.1	62.2	41.5	Angola
Benin	78.0	74.5	12.3	11.6	18.5	21.7	22.2	19.8	31.0	27.6	Bénin
Botswana	41.2	62.7	20.7	24.2	27.0	24.1	46.6	33.6	35.4	44.6	Botswana
Burkina Faso	73.8	72.0	21.2	20.3	17.5	22.7	9.2	11.3	21.7	26.3	Burkina Faso
Burundi	93.2	88.5	13.3	10.6	17.1	14.8	6.5	4.6	30.1	18.5	Burundi
Cameroon	70.8	75.2	10.2	11.3	19.8	18.5	19.9	16.0	20.7	21.0	Cameroun
Cape Verde	84.4	78.4	18.4	20.1	35.8	47.0	25.1	20.7	63.7	66.2	Cap-Vert
Central African Republic	80.7	85.0	13.8	9.3	9.6	13.1	16.0	14.8	20.1	22.2	République Centrafricaine
Chad	82.3	74.8	7.7	9.6	106.6	38.0	12.7	43.6	109.2	65.9	Tchad
Comoros	82.3	101.7	15.9	11.6	12.2	13.8	15.7	3.0	26.2	30.2	Comores
Congo	36.2	26.8	15.8	12.5	22.2	51.6	74.0	81.2	48.2	72.0	Congo
Côte d'Ivoire	66.1	66.9	13.2	13.5	5.7	10.4	47.5	46.6	32.4	37.4	Côte d'Ivoire
Democratic Republic of Congo	80.5	61.5	6.7	6.0	6.1	30.2	16.2	32.4	14.3	30.1	République Démocratique du Congo
Djibouti	79.2	83.9	25.3	20.8	11.2	18.9	47.2	36.9	62.9	60.5	Djibouti
Egypt	74.8	76.1	11.8	11.3	18.1	19.2	17.8	25.0	22.6	31.6	Egypte
Equatorial Guinea	14.1	7.8	5.3	4.7	31.8	69.5	102.7	89.4	53.9	71.4	Guinée équatoriale
Eritrea	83.8	86.9	39.7	20.0	29.5	9.1	11.8	4.5	64.8	20.5	Erythrée
Ethiopia	75.0	87.5	14.8	8.2	24.1	22.5	12.6	10.5	26.6	28.7	Ethiopie
Gabon	37.0	39.7	15.1	15.4	31.6	24.9	55.5	56.4	39.2	36.4	Gabon
Gambia	71.1	82.6	10.8	7.6	41.1	28.6	6.8	6.4	29.8	26.5	Gambie
Ghana	78.7	76.9	17.6	9.6	19.2	19.6	42.4	30.5	58.5	41.3	Ghana
Guinea	77.1	80.9	8.0	8.5	19.2	16.4	27.5	24.2	31.8	30.0	Guinée
Guinea-Bissau	86.2	92.2	14.9	13.5	8.5	8.0	15.7	15.3	25.3	29.0	Guinée-Bissau
Kenya	74.5	75.5	17.1	16.3	15.2	20.9	23.7	25.3	30.5	37.9	Kenya
Lesotho	110.6	97.2	36.8	40.7	30.2	29.0	66.2	46.2	143.7	113.1	Lesotho
Liberia	89.7	184.4	13.7	15.1	4.7	20.0	19.9	29.3	27.9	148.9	Libéria
Libyan Arab Jamahiriya	57.0	36.6	16.6	12.6	14.4	9.7	48.3	68.1	36.3	27.0	Jamahiriya Arabe Libyenne
Madagascar	87.3	78.2	8.4	11.5	13.4	34.1	16.0	28.5	25.0	52.2	Madagascar
Malawi	88.6	80.1	8.6	19.0	16.1	26.2	20.8	23.3	34.2	48.5	Malawi
Mali	67.9	62.2	16.6	17.3	16.4	21.2	29.7	21.6	30.6	22.4	Mali
Mauritania	73.9	74.3	22.5	16.1	22.3	27.7	32.5	49.0	51.2	67.0	Mauritanie
Mauritius	60.9	74.6	13.9	14.6	22.1	21.4	62.0	48.5	58.9	59.1	Maurice
Morocco	57.9	57.0	18.3	18.0	25.9	36.0	30.1	28.6	32.2	39.5	Maroc
Mozambique	88.2	80.5	12.3	12.9	29.6	14.9	24.9	27.7	55.1	36.1	Mozambique
Namibia	61.5	58.8	21.5	24.4	18.5	27.3	46.0	44.4	48.1	53.3	Namibie
Niger	75.3	74.3	16.4	17.2	17.3	29.1	15.4	19.8	24.4	40.5	Niger
Nigeria	77.7	74.8	6.7	12.7	7.0	12.1	36.0	30.8	27.4	30.4	Nigéria
Rwanda	83.6	81.3	19.6	14.5	13.6	21.6	7.0	11.6	23.7	28.9	Rwanda
Sao Tome and Principe	82.0	85.1	37.8	38.5	33.3	65.0	35.1	25.3	86.5	113.9	Sao Tomé-et-Principe
Senegal	80.0	78.6	13.3	14.2	17.2	27.1	28.5	23.2	39.0	43.1	Sénégal
Seychelles	47.3	85.0	22.2	13.3	36.4	29.3	74.7	103.4	80.6	131.0	Seychelles
Sierra Leone	140.6	79.9	9.6	15.0	-17.8	19.6	10.9	14.4	43.2	28.9	Sierra Leone
Somalia	72.3	72.6	8.6	8.7	20.5	20.0	0.3	0.3	1.7	1.7	Somalie
South Africa	61.5	60.2	18.8	21.1	15.6	19.0	32.9	27.4	29.1	28.3	Afrique du Sud
Sudan	78.5	70.9	6.1	8.7	21.8	17.4	11.2	20.9	17.6	17.9	Soudan
Swaziland	70.0	88.2	16.0	13.7	19.3	10.3	95.7	55.5	101.0	67.7	Swaziland
Tanzania, United Republic of	71.9	65.5	13.1	17.5	17.2	29.0	17.6	23.2	19.8	35.2	Tanzanie, République Unie de
Togo	85.6	82.6	11.9	14.2	16.7	18.7	34.9	35.5	49.2	51.0	Togo
Tunisia	62.7	61.9	17.2	16.5	23.8	24.5	40.8	45.0	44.6	47.9	Tunisie
Uganda	78.3	83.3	15.6	10.4	19.6	21.7	10.6	19.8	24.1	35.2	Ouganda
Zambia	69.5	51.6	12.9	21.4	22.9	24.1	23.6	35.2	28.9	32.4	Zambie
Zimbabwe	99.3	101.1	15.3	14.3	12.1	13.4	39.6	28.3	66.1	57.1	Zimbabwe
Africa	Afrique

PRICES - PRIX

2-6. Consumer Price Index - Indice des prix à la consommation

2000 = 100

2000 = 100

Country	2001	2002	2003	2004	2005	2006	2007	2008	2009	2010	Pays
Algeria	103.5	104.9	107.6	111.5	113.3	115.9	120.1	125.9	133.1	138.6	Algérie
Angola	216.1	451.3	895.2	1285.2	1580.2	1790.5	2009.8	2260.3	2570.5	2948.9	Angola
Benin	104.0	106.5	108.1	109.1	114.9	119.3	120.8	130.4	133.2	136.0	Bénin
Botswana	106.6	115.1	125.8	134.5	146.1	163.1	174.6	196.6	212.7	227.7	Botswana
Burkina Faso	104.7	107.1	109.3	108.9	115.9	118.6	118.3	130.9	134.4	135.5	Burkina Faso
Burundi	109.3	107.9	119.4	129.4	146.4	150.3	162.9	202.7	224.4	240.3	Burundi
Cameroon	102.8	105.7	106.4	106.6	108.7	114.1	115.4	121.6	125.2	127.0	Cameroun
Cape Verde	103.7	105.7	106.9	104.9	105.3	110.4	115.3	123.1	124.6	127.2	Cap-Vert
Central African Republic	103.8	106.2	110.7	108.4	111.5	119.0	120.1	131.3	135.9	138.3	République Centrafricaine
Chad	112.4	118.3	116.2	110.0	118.6	128.2	116.6	126.3	139.1	139.9	Tchad
Comoros	105.6	109.3	113.5	118.6	120.9	126.3	131.9	138.2	144.9	149.1	Comores
Congo	100.8	103.8	105.6	109.5	112.2	117.5	120.6	127.7	132.5	138.9	Congo
Côte d'Ivoire	104.4	107.6	111.1	112.7	117.1	120.0	122.3	130.0	136.1	139.7	Côte d'Ivoire
Democratic Republic of Congo	457.3	573.0	646.5	672.4	816.2	924.0	1078.3	1272.4	1860.3	2293.1	République Démocratique du Congo
Djibouti	101.8	102.4	104.4	107.7	111.0	114.9	120.6	135.0	137.3	143.1	Djibouti
Egypt	102.4	104.9	108.2	122.2	132.9	138.5	153.6	171.6	199.4	222.8	Egypte
Equatorial Guinea	108.8	117.1	125.7	131.0	138.4	144.5	148.6	155.0	166.1	173.9	Guinée équatoriale
Eritrea	114.6	134.0	164.3	205.6	231.3	266.2	290.9	349.0	464.1	523.0	Erythrée
Ethiopia	94.8	88.0	101.2	109.9	117.4	131.8	152.7	180.8	245.9	273.4	Ethiopie
Gabon	102.1	102.3	104.5	104.9	104.7	103.2	108.4	114.1	116.3	119.9	Gabon
Gambia	104.5	113.5	132.8	151.8	159.4	162.7	171.5	179.2	187.4	198.4	Gambie
Ghana	132.9	152.6	193.3	217.7	251.2	280.6	310.7	361.8	431.6	466.3	Ghana
Guinea	105.4	108.6	122.6	144.0	189.2	254.8	313.1	370.6	388.0	449.3	Guinée
Guinea-Bissau	103.3	106.8	103.0	103.8	107.3	108.0	113.0	124.8	122.8	126.0	Guinée-Bissau
Kenya	105.8	107.9	118.5	132.5	146.0	154.9	161.5	185.2	204.7	213.0	Kenya
Lesotho	108.1	120.0	128.7	135.2	139.9	148.4	160.3	177.2	190.1	203.9	Lesotho
Liberia	112.1	128.0	141.2	146.3	156.4	167.6	186.7	219.4	236.1	254.2	Libéria
Libyan Arab Jamahiriya	90.8	81.9	80.2	78.4	80.7	81.8	86.9	95.9	98.2	102.9	Jamahiriya Arabe Libyenne
Madagascar	106.9	124.3	122.9	140.5	166.2	185.3	203.1	221.8	240.6	263.6	Madagascar
Malawi	127.2	149.2	163.5	182.2	210.4	239.7	258.7	281.2	304.9	328.4	Malawi
Mali	105.2	110.5	109.0	105.6	112.4	114.1	115.7	126.2	129.0	130.8	Mali
Mauritania	107.7	113.4	119.4	131.9	147.9	157.1	168.5	180.8	184.8	196.1	Mauritanie
Mauritius	105.4	112.1	116.5	122.0	128.0	139.4	151.6	166.3	170.5	175.5	Maurice
Morocco	100.6	103.4	104.7	106.2	107.3	110.8	113.3	117.5	118.7	119.7	Maroc
Mozambique	109.1	127.3	144.5	162.7	173.2	196.1	212.2	234.1	242.3	273.1	Mozambique
Namibia	109.2	121.6	130.3	135.8	138.8	145.8	155.6	171.8	186.7	195.2	Namibie
Niger	104.0	106.7	105.0	105.3	113.5	114.0	114.4	127.4	133.6	138.1	Niger
Nigeria	118.9	134.2	153.0	176.0	207.5	224.6	236.7	264.1	297.2	337.8	Nigéria
Rwanda	103.4	105.4	113.3	126.8	138.4	150.7	164.4	189.8	209.4	216.0	Rwanda
Sao Tome and Principe	109.2	119.2	130.7	147.4	172.8	212.7	252.0	317.8	370.9	413.0	Sao Tomé-et-Principe
Senegal	103.0	105.4	105.4	105.9	107.7	109.7	116.2	122.9	121.6	123.0	Sénégal
Seychelles	106.0	106.2	110.1	114.6	115.3	113.2	119.2	163.3	215.1	209.9	Seychelles
Sierra Leone	102.6	98.8	106.3	121.4	133.7	144.2	161.0	184.9	202.0	238.0	Sierra Leone
Somalia	100.0	100.0	100.0	100.0	100.0	100.0	100.0	100.0	100.0	100.0	Somalie
South Africa	105.8	115.4	122.1	123.8	128.0	133.9	143.6	160.1	171.5	178.8	Afrique du Sud
Sudan	107.4	116.2	125.8	135.0	142.6	165.0	179.5	205.2	227.8	259.2	Soudan
Swaziland	106.9	119.4	128.2	132.6	138.9	146.3	158.1	178.1	191.5	200.2	Swaziland
Tanzania, United Republic of	105.1	109.6	115.4	120.9	127.0	136.2	145.8	160.8	180.3	196.3	Tanzanie, République Unie de
Togo	103.9	107.1	106.2	106.6	113.8	116.4	117.6	127.8	131.4	138.4	Togo
Tunisia	101.9	104.7	107.6	111.5	113.8	118.9	122.6	128.8	133.3	139.1	Tunisie
Uganda	101.9	101.6	110.5	114.5	124.4	133.3	141.5	158.5	179.7	192.8	Ouganda
Zambia	121.7	148.7	180.7	213.2	252.3	275.0	304.3	342.2	376.1	405.9	Zambie
Zimbabwe	172	162	175	182	185	193	185	199	211	222	Zimbabwe
Africa	108.3	116.1	124.8	133.9	143.5	152.0	162.4	179.2	197.1	212.4	Afrique

PRODUCTION

2-7. Agricultural and Food Production Index - Indice de la production agricole et alimentaire

1999-2001=100

1999-2001=100

Country	Agricultural Production / Production agricole				Food Production / Production alimentaire				Pays
	2000	2005	2008	2009	2000	2005	2008	2009	
Algeria	95	137	131	161	95	137	131	161	Algérie
Angola	99	147	163	197	99	148	165	199	Angola
Benin	102	115	113	113	101	120	117	117	Bénin
Botswana	99	111	113	113	99	111	113	113	Botswana
Burkina Faso	87	137	144	140	86	125	137	136	Burkina Faso
Burundi	95	110	109	109	95	112	110	110	Burundi
Cameroon	99	116	112	115	99	118	119	120	Cameroun
Cape Verde	96	101	123	123	96	101	123	123	Cap-Vert
Central African Republic	102	107	116	119	102	111	121	123	République Centrafricaine
Chad	93	119	118	118	93	120	124	125	Tchad
Comoros	100	99	112	112	100	99	112	112	Comores
Congo	100	117	124	124	100	117	124	124	Congo
Congo, Dem. Republic	99	97	97	97	99	97	98	98	Rép. Démocratique du Congo
Côte d'Ivoire	104	106	113	113	102	109	125	122	Côte d'Ivoire
Djibouti	102	115	147	147	102	115	147	147	Djibouti
Egypt	102	115	130	135	102	116	132	137	Egypte
Equatorial Guinea	101	94	93	91	100	95	92	89	Guinée Equatoriale
Eritrea	93	104	124	124	93	104	125	125	Erythrée
Ethiopia	98	132	143	148	97	134	144	150	Ethiopie
Gabon	101	100	103	103	101	100	103	103	Gabon
Gambia	101	93	100	117	101	93	100	117	Gambie
Ghana	99	127	144	154	99	127	145	155	Ghana
Guinea	101	117	135	137	100	119	138	140	Guinée
Guinea-Bissau	100	113	121	122	100	113	121	122	Guinée-Bissau
Kenya	94	116	124	124	93	116	125	126	Kenya
Lesotho	94	94	75	75	94	92	72	72	Lesotho
Liberia	102	105	117	117	102	104	130	130	Libéria
Libyan Arab Jamahiriya	98	104	108	108	98	103	108	108	Jamahiriya Arabe Libyenne
Madagascar	99	116	114	114	99	118	115	115	Madagascar
Malawi	102	89	142	142	101	86	137	137	Malawi
Mali	87	124	142	159	94	128	165	184	Mali
Mauritania	100	112	114	115	100	112	114	115	Mauritanie
Mauritius	101	105	104	106	101	106	105	107	Maurice
Morocco	94	123	137	137	94	123	138	137	Maroc
Mozambique	95	119	122	122	96	108	102	102	Mozambique
Namibia	98	96	100	100	98	96	100	100	Namibie
Niger	93	130	183	183	93	130	184	184	Niger
Nigeria	100	123	132	133	100	123	133	133	Nigéria
Rwanda	103	124	133	134	103	125	134	134	Rwanda
Sao Tome and Principe	99	102	109	111	99	102	109	111	Sao Tomé-et-Principe
Senegal	102	101	121	129	102	101	121	130	Sénégal
Seychelles	100	69	49	49	100	68	49	49	Seychelles
Sierra Leone	92	170	200	200	92	173	204	204	Sierra Leone
Somalia	101	108	104	104	101	108	104	104	Somalie
South Africa	105	111	121	119	105	112	123	120	Afrique du Sud
Sudan	97	116	116	118	97	116	117	119	Soudan
Swaziland	98	113	109	109	99	117	114	114	Swaziland
Tanzania	94	131	140	140	95	128	139	139	Tanzanie
Togo	94	102	112	112	95	112	129	129	Togo
Tunisia	97	118	126	116	97	118	126	116	Tunisie
Uganda	98	105	109	111	99	106	109	111	Ouganda
Zambia	98	127	130	144	100	113	119	135	Zambie
Zimbabwe	106	71	70	70	105	83	81	81	Zimbabwe

PRODUCTION

2-8. Industrial, Mining and manufacturing Production Index - Indice de la production industrielle, minière et manufacturière

Country	Base	Industrial Production / Production Industrielle			Mining Production / Production minière			Manufacturing Production / Production manufacturière			Pays
		2007	2008	2009	2007	2008	2009	2007	2008	2009	
Algeria	2005=100	96.9	98.7	98.8	125.9	138.3	143.0	87.2	88.9	89.4	Algérie
Angola	2005=100	Angola
Benin	2005=100	112.8	120.4	128.7	Bénin
Botswana	2005=100	Botswana
Burkina Faso	2005=100	Burkina Faso
Burundi	2005=100	105.1	107.0	104.5	Burundi
Cameroon	2005=100	103.9	107.2	108.4	104.4	107.4	108.8	Cameroun
Cape Verde	2005=100	Cap-Vert
Central African Republic	2005=100	182.7	210.7	143.0	République Centrafricaine
Chad	2005=100	88.1	80.9	77.2	Tchad
Comoros	2005=100	Comores
Congo	2005=100	105.6	Congo
Congo, Dem. Republic	2005=100	Rép. Démocratique du Congo
Côte d'Ivoire	2005=100	107.9	107.9	113.2	134.4	125.7	...	93.7	95.3	...	Côte d'Ivoire
Djibouti	2005=100	Djibouti
Egypt	2005=100	125.4	129.6	120.5	Egypte
Equatorial Guinea	2005=100	Guinée Equatoriale
Eritrea	2005=100	Erythrée
Ethiopia	2005=100	Ethiopie
Gabon	2005=100	111.7	119.2	114.8	Gabon
Gambia	2005=100	Gambie
Ghana	2005=100	Ghana
Guinea	2006=100	100.1	110.4	98.9	Guinée
Guinea-Bissau	2007=100	...	153.2	162.5	Guinée-Bissau
Kenya	2005=100	Kenya
Lesotho	2005=100	Lesotho
Liberia	2005=100	Libéria
Libyan Arab Jamahiriya	2005=100	Jamahiriya Arabe Libyenne
Madagascar	2005=100	Madagascar
Malawi	2005=100	Malawi
Mali	2005=100	105.9	102.8	127.3	Mali
Mauritania	2006=100	79.1	71.5	67.5	Mauritanie
Mauritius	2005=100	105.6	106.6	108.7	99.1	99.1	84.3	105.3	105.8	107.9	Maurice
Morocco	2005=100	108.0	110.0	109.3	112.8	110.7	96.3	110.0	112.3	112.6	Maroc
Mozambique	2005=100	Mozambique
Namibia	2005=100	Namibie
Niger	2005=100	99.3	105.2	125.6	Niger
Nigeria	2005=100	Nigéria
Rwanda	2005=100	Rwanda
Sao Tome and Principe	2005=100	Sao Tomé-et-Principe
Senegal	2005=100	103.0	93.4	100.2	67.6	77.6	88.3	104.3	92.0	99.7	Sénégal
Seychelles	2005=100	Seychelles
Sierra Leone	2005=100	Sierra Leone
Somalia	2005=100	Somalie
South Africa	2005=100	106.4	105.3	94.1	97.8	92.3	86.2	109.6	110.4	96.2	Afrique du Sud
Sudan	2005=100	Soudan
Swaziland	2005=100	Swaziland
Tanzania	2005=100	123.5	202.9	187.8	Tanzanie
Togo	2005=100	Togo
Tunisia	2005=100	112.7	116.4	111.1	112.8	107.1	107.3	113.1	118.3	111.3	Tunisie
Uganda	2005=100	113.6	118.0	138.2	Ouganda
Zambia	2005=100	114.8	120.9	131.4	119.7	132.3	150.7	110.2	112.1	114.9	Zambie
Zimbabwe	2005=100	Zimbabwe

PRODUCTION

2-9. Electricity Production by Type - Production d'électricité par catégorie

Millions Kilowatt hours

Millions de kilowatt heures

Country	of which									Pays
	Electricity - gross production, public & self-producer			Total hydro production			Total thermal production			
	2000	2006	2007	2000	2006	2007	2000	2006	2007	
Algeria	25 412	35 226	37 196	54	218	226	25 358	35 008	36 970	Algérie
Angola	1 445	2 959	3 171	912	2 665	2 583	533	294	588	Angola
Benin	84	128	132	2	1	1	82	127	131	Bénin
Botswana	1 114	1 042	1 119	1 114	1 042	1 119	Botswana
Burkina Faso	390	548	612	98	80	111	292	468	501	Burkina Faso
Burundi	101	95	119	99	93	117	2	2	2	Burundi
Cameroon	3 480	5 106	5 753	3 442	3 892	3 847	38	1 214	1 906	Cameroun
Cape Verde	146	252	269	139	245	263	Cap-Vert
Central African Republic	107	139	160	84	110	130	23	29	30	République Centrafricaine
Chad	92	102	105	92	102	105	Tchad
Comoros	28	51	50	3	5	2	25	46	48	Comores
Congo	298	453	407	297	372	335	1	81	72	Congo
Congo, Dem. Republic	6 018	7 886	8 302	5 999	7 862	8 276	19	24	26	Rép. Démocratique du Congo
Côte d'Ivoire	4 813	5 535	5 631	1 764	1 510	1 797	3 049	4 025	3 834	Côte d'Ivoire
Djibouti	180	280	292	180	280	292	Djibouti
Egypt	70 337	118 407	128 129	14 266	12 925	15 510	55 990	104 866	111 788	Egypte
Equatorial Guinea	50	95	95	7	7	2	43	88	93	Guinée Equatoriale
Eritrea	209	269	288	209	267	286	Erythrée
Ethiopia	1 696	3 270	3 503	1 646	3 259	3 369	23	10	133	Ethiopie
Gabon	1 315	1 732	1 844	803	945	801	512	787	1 043	Gabon
Gambia	90	216	229	90	216	229	Gambie
Ghana	7 224	8 435	6 984	6 606	5 619	3 727	618	2 816	3 257	Ghana
Guinea	913	872	973	511	461	538	402	411	435	Guinée
Guinea-Bissau	58	66	70	58	66	70	Guinée-Bissau
Kenya	4 323	7 323	6 773	1 325	3 025	3 592	2 569	3 252	2 192	Kenya
Lesotho	290	200	200	290	200	200	Lesotho
Liberia	310	351	353	310	351	353	Libéria
Libyan Arab Jamahiriya	15 496	23 992	25 694	15 496	23 992	25 694	Jamahiriya Arabe Libyenne
Madagascar	780	990	935	540	600	540	240	390	395	Madagascar
Malawi	1 226	1 580	1 637	1 033	1 354	1 403	193	226	234	Malawi
Mali	412	489	495	235	266	271	177	223	224	Mali
Mauritania	234	569	587	234	569	587	Mauritanie
Mauritius	1 777	2 350	2 465	95	77	84	1 682	2 273	2 381	Maurice
Morocco	13 715	23 192	22 858	718	1 601	1 331	12 933	21 408	21 248	Maroc
Mozambique	8 849	14 737	16 076	8 836	14 717	16 063	13	20	13	Mozambique
Namibia	1 414	1 491	1 694	1 380	1 385	1 564	34	106	130	Namibie
Niger	190	179	197	190	179	197	Niger
Nigeria	14 727	23 110	22 978	5 743	7 714	6 406	8 984	15 396	16 572	Nigéria
Rwanda	113	171	169	109	41	34	4	129	135	Rwanda
Sao Tome and Principe	26	42	43	7	8	10	19	34	33	Sao Tomé-et-Principe
Senegal	1 671	1 962	2 124	1 669	1 958	2 124	Sénégal
Seychelles	188	252	271	188	252	271	Seychelles
Sierra Leone	95	41	60	16	4	18	79	37	42	Sierra Leone
Somalia	250	307	326	...	12	15	250	295	311	Somalie
South Africa	210 670	253 798	263 479	3 934	5 581	3 908	193 726	236 384	248 201	Afrique du Sud
Sudan	2 450	4 209	4 541	1 183	1 370	1 451	1 267	2 839	3 090	Soudan
Swaziland	470	436	454	192	156	173	277	280	281	Swaziland
Tanzania	2 479	2 776	4 175	2 145	1 436	2 511	334	1 340	1 664	Tanzanie
Togo	275	221	196	199	91	92	76	130	104	Togo
Tunisia	10 095	14 122	14 060	64	92	49	10 008	13 992	13 968	Tunisie
Uganda	1 582	1 615	1 952	1 576	1 239	1 412	6	376	540	Ouganda
Zambia	7 798	9 385	9 853	7 750	9 329	9 796	48	56	57	Zambie
Zimbabwe	6 995	9 776	9 180	3 260	5 552	5 213	3 735	4 224	3 967	Zimbabwe
Africa	434 500	592 830	619 258	77 223	95 875	97 508	343 633	483 224	508 228	Afrique

