

BANQUE AFRICAINE DE DÉVELOPPEMENT



MÉCANISME AFRICAIN DE FINANCEMENT DU DÉVELOPPEMENT DES ENGRAIS (MAFDE)

RAPPORT ANNUEL DE 2018

Collègues évaluateurs	NARTEY Cecil, agroéconomiste	AHFR 0	1236
	EGHAN Mark, agroéconomiste supérieur	AHAI 2	4362
	SENE MAME Soce, analyste de portefeuille	AHAI 0	2779

Avril 2019

Document traduit

Table des matières

ACRONYMES ET ABRÉVIATIONS.....	iii
RÉSUMÉ ANALYTIQUE.....	iv
A. INTRODUCTION.....	1
B. RÉALISATIONS DU MAFDE EN 2018.....	3
1. Réalisations opérationnelles — Élaboration de projets.....	3
1.1 Étude de faisabilité sur l'utilisation de garanties de crédit pour le financement des engrais en Afrique	3
1.2 Appel À propositions.....	4
1.3 Liste de candidats sélectionnés à la suite de l'appel À propositions.....	4
2. Réalisations stratégiques.....	5
2.1 Note de stratégie du MAFDE.....	5
2.2 Étude sur la promotion de la production, la consommation et le commerce transfrontalier des engrais en Afrique.....	6
2.3 Étude de référence pour le MAFDE.....	6
3. Réalisations en matière d'administration.....	7
3.1 Manuel des procédures opérationnelles.....	7
3.2 Recrutement du personnel du MAFDE.....	7
3.3 Réunions du conseil d'administration et du groupe de travail.....	7
3.4 Définition du programme de travail, détermination du budget et production de rapports en 2018.....	8
4. Réalisation dans le domaine de la communication : Amélioration de la visibilité du MAFDE.....	8
4.1 Forum sur la révolution verte en Afrique.....	9
4.2 Conférence d'Argus Media Group (ARGUS).....	9
4.3 Conférence de CRU Africa.....	9
4.4 Africa forum de l'IFA.....	10
5. Réalisations en matière de développement de partenariats.....	10
5.1 Coordination avec les départements de la BAD.....	10
5.2 Collaboration avec l'Office chérifien des phosphates (OCP).....	10
5.3 Collaboration avec l'AFAP (Partenariat africain sur les engrais et l'industrie agroalimentaire).....	11
5.4 Coordination avec le programme TAAT (technologies pour la transformation de l'agriculture africaine).....	11
5.5 Collaboration avec la WAFA (Association ouest-africaine des professionnels des engrais).....	11
5.6 Collaboration avec le gouvernement du Ghana.....	12
5.7 Collaboration avec NIRSAL.....	12
5.8 Collaboration avec Africa Rice.....	12
5.9 Collaboration avec la Kenyan Commercial Bank (KCB) et Sterling Bank.....	13
5.10 l'Université d'État du Michigan.....	13
6. Mobilisation de ressources.....	13
6.1 Suivi des promesses de contributions par le Secrétariat du MAFDE.....	14
6.2 Suivi des intérêts précédemment exprimés.....	14
6.3 Contacts initiaux et ultérieurs pour le plaidoyer.....	14
6.4 Forum pour l'investissement en Afrique (FIA).....	14
6.5 Fonds fiduciaire chinois.....	15
7. Autres réalisations.....	16
7.1 Code de conduite international de la FAO pour l'utilisation et la gestion des engrais.....	16
7.2 Livre de l'AGRA sur les engrais.....	16
C. BUDGÉTISATION ET GESTION FINANCIÈRE.....	16
1. Résumé de la situation financière.....	17
2. Dépenses administratives.....	17
3. dépenses de fonctionnement.....	18

D. MESURES D'ATTÉNUATION DES DIFFICULTÉS ET ENSEIGNEMENTS TIRÉS.....	19
E. PERSPECTIVES ET CONCLUSION.....	20
1. Perspectives	20
2. Conclusion	20
ANNEXE 1 : RECRUTEMENT DU PERSONNEL DU SECRÉTARIAT DU MAFDE.....	I
ANNEXE II : ÉTATS FINANCIERS 2018 DU MAFDE.....	II

Liste des tableaux

Tableau 1: Scénario de capital nécessaire pour avoir l'impact le plus important en matière de garantie de crédit dans les pays ciblés par le MAFDE.	4
Tableau 2: Liste des institutions invitées à soumettre des propositions techniques et financières complètes	5
Tableau 3: Situation financière du MAFDE à la date du 31 décembre 2018 (en euros).....	17
Tableau 4: Budget et dépenses, 2017 et 2018	18

ACRONYMES ET ABRÉVIATIONS

AFAP	:	Partenariat africain pour l'engrais et l'agro-industrie
AGRA	:	Alliance pour une révolution verte en Afrique
AGRF	:	Forum sur la révolution verte en Afrique
AHAI	:	Département de l'agriculture et de l'agro-industrie (BAD)
AHVP	:	Vice-Présidence Agriculture et développement humain
AHFR	:	Département du financement agricole et du développement rural
FIA	:	Forum pour l'investissement en Afrique
ARGUS	:	Argus Media Group
BAD	:	Banque africaine de développement
BM	:	Banque mondiale
CAE	:	Communauté d'Afrique de l'Est
CEA	:	Commission économique des Nations Unies pour l'Afrique
CEDEAO:	:	Communauté économique des États de l'Afrique de l'Ouest
CEEAC	:	Communauté économique des États de l'Afrique du centre
CER	:	Communautés économiques régionales
CRU	:	CRU Africa
CUA	:	Commission de l'Union africaine
DSP	:	Document de stratégie pays
EAFA	:	Association Est-Africaine pour le développement des engrais
ETG	:	Export Trading Group
FIST	:	Département de syndication, de cofinancement et solutions clients
GPR	:	Garanties partielles de risques
IFA	:	Association internationale des producteurs d'engrais
IFDC	:	Centre international pour le développement des engrais
MAFDE	:	Mécanisme africain de financement du développement des engrais
NEPAD	:	Nouveau Partenariat pour le développement de l'Afrique
NIRSAL:	:	Mécanisme incitatif de finance agricole fondé sur le partage des risques du Nigeria
OCP	:	Office chérifien des phosphates
ODD	:	Objectifs de développement durable
ONG	:	Organisation non gouvernementale
PCG	:	Garanties partielles de crédit
PIFD	:	Département du développement du secteur financier
PITD	:	Département du développement du commerce et de l'industrie
PMR	:	Pays membres régionaux
PPP	:	Partenariat public-privé
SADC	:	Communauté de développement de l'Afrique australe
SE	:	Suivi et évaluation
TAAT	:	Technologies pour la transformation de l'agriculture en Afrique
UEMOA:	:	Union économique et monétaire ouest-africaine
UA	:	Union africaine
USAID	:	Agence des États-Unis pour le développement international
WAFSA	:	Association régionale des professionnels des engrais

RÉSUMÉ ANALYTIQUE

Le Mécanisme africain de financement du développement des engrais (MAFDE) a le plaisir de présenter son tout premier rapport annuel pour 2018 qui met en exergue ses réalisations, les difficultés rencontrées, les enseignements tirés au cours de l'année et les perspectives. L'objectif de ce rapport est de solliciter l'autorisation du Conseil d'administration du MAFDE et l'approbation du Conseil d'administration de la Banque africaine de développement (BAD) en procédure de non-objection, conformément aux obligations relatives à la production de rapports spécifiées à la section 9.3.5 du Manuel des procédures opérationnelles du MAFDE. Les principales réalisations accomplies dans l'année sont les suivantes :

Note de stratégie – Sur recommandation du Conseil d'administration, un groupe de travail composé de l'Alliance pour une révolution verte en Afrique (AGRA), du Centre international pour le développement des engrais (IFDC), de la Commission économique des Nations Unies pour l'Afrique (CEA) et du Mécanisme africain de financement du développement des engrais (MAFDE) a été constitué. Il a élaboré une note de stratégie en vue d'une réorientation des activités vers le développement actuel du secteur des engrais en Afrique.

Étude de faisabilité pour la garantie du crédit – Avant le déploiement de la garantie de crédit, le MAFDE a réalisé une étude de faisabilité sur l'utilisation de garanties de crédit pour le financement des engrais en Afrique. L'étude a recommandé la mise en œuvre de deux modèles de garantie de crédit au MAFDE.

Appel à propositions – sur la base des résultats validés de l'étude de faisabilité, un appel à propositions ciblant les institutions financières et les partenaires à la mise en œuvre a été lancé en vue d'une collaboration de ces derniers avec le MAFDE pour déployer le système de garantie de crédit. Après l'appel à propositions, une liste de candidats présélectionnés a été dressée pour sélectionner des institutions satisfaisant aux critères d'admission auxquelles une demande de propositions techniques et financières complètes a été délivrée.

Études – l'étude sur la promotion de la production d'engrais, le commerce et la consommation transfrontaliers en Afrique a été réalisée et a donné lieu à certaines activités dans le programme de travail 2019. En outre, le MAFDE s'est engagé dans la réalisation de l'étude de l'état des lieux dans dix pays qui doit être finalisée en début 2019.

Par ailleurs, le Manuel de procédures opérationnelles a été achevé et approuvé par le Conseil d'administration de la BAD. De plus, des employés clés ont également été recrutés par le MAFDE pour assister la coordonnatrice dans le cadre de la réalisation de son programme.

Afin d'accroître sa visibilité, le MAFDE a été représenté à diverses conférences au cours de l'année, dont ARGUS, CRU, IFA, Africa Forum et le Forum pour l'investissement en Afrique de la BAD (FIA) où il a présenté ses stratégies et ses plans. Au cours du FIA, le MAFDE a tenu une session plénière sur l'utilisation des garanties de crédit pour financer les engrais. Ce qui a permis à l'Office Chérifien des Phosphates (OCP) de s'engager à dégager un montant non précisé destiné au fonds de garantie de crédit du MAFDE pour lui permettre d'intervenir davantage dans de pays.

Au cours de l'année, le MAFDE a commencé à établir des partenariats de collaboration avec les différents organismes pour la mise en œuvre des activités et la réalisation des objectifs. Ce sont entre autres la BAD, l'OCP, le Partenariat africain pour l'engrais et l'agro-industrie (AFAP), l'Association régionale des professionnels des engrais de l'Afrique de l'Ouest (WAFAP), Export Trading Group (ETG), Africa Rice, KCB Bank en Tanzanie et Sterling Bank au Nigeria.

Au cours de l'année, le MAFDE a tiré des enseignements précieux qui orienteront ses opérations en 2019 : l'appel à propositions n'est pas le mode le plus approprié de sollicitation de l'intérêt des institutions financières en vue du déploiement de systèmes de garantie de crédit. En outre, il est important de s'assurer que l'exécution de la garantie de crédit coïncide avec la saison de plantation au Nigeria et en Tanzanie.

Recommandation

L'approbation du Conseil d'administration de la Banque africaine de développement est sollicitée pour le Rapport annuel 2018 qui a été validé par le Conseil d'administration du MAFDE au cours de la réunion du 27 février 2019 à Marrakech (Maroc).

A. INTRODUCTION

Le présent rapport annuel décrit les réalisations du Mécanisme africain de financement du développement des engrais (MAFDE) à travers les activités menées par son secrétariat de novembre 2017 à décembre 2018. Le rapport donne un aperçu des activités du MAFDE relatives à l'organisation et l'appui apportés en amont du processus de développement de projet pour les activités opérationnelles du MAFDE, ainsi qu'un aperçu de sa situation financière.

Mécanisme africain de financement du développement des engrais (MAFDE) a été créé à l'occasion du Sommet sur la révolution verte en Afrique, organisé en 2006 à Abuja. A travers ce qui est devenu la Déclaration d'Abuja, les États membres de l'Union Africaine se sont engagés à concrétiser une initiative visant à améliorer la productivité agricole en apportant le financement requis au dénouement de l'impasse relative à l'utilisation des engrais. Le Sommet a confié à la Banque africaine de développement (BAD) la responsabilité de mettre en place et de gérer le MAFDE. Les États membres de l'Union Africaine se sont également engagés à apporter leurs contributions financières pour rendre opérationnel le MAFDE et ont été encouragés à travailler ensemble pour la réalisation de l'objectif de promotion de l'utilisation d'engrais en Afrique pour atteindre 50 kg d'éléments nutritifs à l'hectare. Cet engagement est solidement fondé sur le fait incontestable que les faibles productions agricoles africaines menacent la croissance économique du continent, la sécurité alimentaire et la salubrité de l'environnement. La menace peut être écartée si une utilisation efficiente et durable d'engrais est promue de manière significative.

L'objectif global du MAFDE est de permettre aux pays africains d'accroître la productivité agricole dans le contexte de la Vision de la sécurité alimentaire en Afrique et des objectifs de développement durable (ODD). L'une des principales fonctions du MAFDE est la création d'un environnement favorable à la mobilisation des investissements nécessaires pour atteindre la cible de 50 kilogrammes d'éléments nutritifs d'engrais par hectare de terre comme le recommande la Déclaration d'Abuja.

Bien que le MAFDE ait été créé en 2006, il n'est devenu opérationnel qu'en 2018. L'opérationnalisation du MAFDE est passée par plusieurs étapes (résumées dans la chronologie ci-dessous) depuis la Déclaration d'Abuja de 2006 par les chefs d'États et de gouvernements. Il a fallu onze (11) ans pour mobiliser le capital initial de démarrage de 10 millions d'euros requis pour commencer les opérations du MAFDE. Après la réception de la première promesse de fonds, une coordinatrice a été recrutée en Novembre 2017, ainsi que d'autres membres du personnel du secrétariat pour le démarrage des opérations. Le MAFDE est devenu opérationnel en 2018 avec le soutien du groupe de travail et du département en charge de l'agriculture et de l'agro-industrie (AHAI).

Chronologie de l'opérationnalisation du MAFDE au sein de la BAD

2006 : Déclaration d'Abuja- Création du MAFDE pour répondre aux besoins de financement des résolutions



2015 : Le MAFDE est effectif après avoir obtenu le capital de démarrage requis (en euros)

BAD	5 773 900
Nigeria	5 276 624
AGRA	888 652
Tanzanie.....	185 558
Total des contributions	12 124 734



2017 : Début des activités

- Recrutement de la coordinatrice du MAFDE
- Mise en place d'un groupe de travail pour aider le Secrétariat du MAFDE
- Développement d'un programme de travail à moyen terme et d'un plan de mobilisation de ressources.



2018 : Les activités initiales suivant l'opérationnalisation du MAFDE

- Mise en place du Secrétariat du MAFDE
- Élaboration d'un manuel de procédures opérationnelles
- Rédaction d'une note de stratégie
- Réalisation d'une étude de la faisabilité de la mise en place de systèmes de garantie de crédit
- Conduite d'une étude sur la production, la consommation et le commerce transfrontaliers des engrais en Afrique
- Démarrage de l'étude sur l'état des lieux dans dix pays
- Établissement de partenariats et renforcement de la visibilité.
- Lancement d'un appel à propositions et présélection concernant la garantie de crédit.

Le présent rapport contient cinq sections principales. La première section (A) présente le document. La deuxième section (B) présente en détail les réalisations au cours de la période considérée, tandis que la section 3 (C) traite de la budgétisation et la gestion financière. La section 4 (D) présente l'atténuation des difficultés et les enseignements tirés. La section 5 (E) conclut et précise les prochaines étapes.

B. RÉALISATIONS DU MAFDE EN 2018

1 REALISATIONS OPERATIONNELLES — ÉLABORATION DE PROJETS

1.1 ÉTUDE DE FAISABILITÉ SUR L'UTILISATION DE GARANTIES DE CRÉDIT POUR LE FINANCEMENT DES ENGRAIS EN AFRIQUE

Au cours de l'année considérée, l'une des principales activités du MAFDE a été l'exploration de l'utilisation des garanties de crédit pour financer les engrais en Afrique, activité définie comme un domaine d'intervention prioritaire dans la Note de stratégie (voir section 2.1). Un cabinet d'études dénommé Carnegie Consult KIT a été sélectionné pour réaliser une étude de faisabilité sur l'utilisation des garanties de crédit pour atténuer les risques liés au financement de la chaîne de valeur des engrais en Afrique. Le rapport final de l'étude de faisabilité a été validé après sa soumission au MAFDE en octobre 2018. Le rapport a identifié et recommandé deux différents types de structures de garantie de crédit : La garantie de crédit mobile et la garantie de crédit de portefeuille¹.

Selon l'étude, le déploiement des garanties de crédit dans les neuf (9) pays sélectionnés au titre de la première intervention du MAFDE nécessiterait un capital initial d'environ 56 millions de dollars, alors que le MAFDE ne dispose que d'un capital initial de 8 millions de dollars. Par ailleurs, le déploiement du système dans les neuf pays participants nécessiterait également des coûts opérationnels importants, risqueraient de compromettre la viabilité financière du programme. Il est donc recommandé dans le rapport de procéder à un déploiement dans deux pays, afin de vérifier les hypothèses retenues et de démontrer des résultats tangibles. Les deux pays choisis pour le déploiement initial sont le Nigeria et la Tanzanie qui sont actuellement les seuls pays membres régionaux ayant contribué au MAFDE. L'analyse qui a mené à la sélection de ces deux pays est présentée ci-dessous (les hypothèses s'entendent toutes choses étant égales par ailleurs) :

- 1) Scénario de référence : déploiement du système dans neuf pays avec un capital initial de 56 millions de dollars US.
- 2) Scénario alternatif 2 : déploiement du système dans neuf pays avec un capital initial de 8 millions de dollars US.
- 3) Scénario alternatif 3 : déploiement du système dans deux pays avec un capital initial de 8 millions de dollars US.

¹ Dans le cadre de la *garantie de crédit transférable*, le bénéficiaire demande une garantie auprès du partenaire de mise en œuvre local du MAFDE et une fois la demande approuvée, il reçoit un accord de garantie. Avec l'accord de garantie, le bénéficiaire peut solliciter un financement auprès de diverses institutions financières, sous réserve des conditions convenues dans l'accord de garantie. Toutefois, dans le cadre de la *garantie de crédit de portefeuille*, les institutions financières participantes ayant déjà fait l'objet d'une présélection accordent des prêts aux bénéficiaires. Le MAFDE garantira alors ces prêts à hauteur de 50 % sur la base d'une structure de portefeuille.

Tableau 1 : Scénario concernant le capital nécessaire pour obtenir un impact important sur les garanties de crédit dans les pays ciblés par le MAFDE

	Scénario de référence	Scénario alternatif 2	Scénario alternatif 3
Pays	9	9	2
Assise financière requise à la fin de l'année 3 – A 3 (en millions de dollars US)	56,2	8.1	8,3
Taux de pénétration maximal des garanties de crédit transférables par pays (% du marché)	30%	4%	20%
Taux de pénétration maximal des garanties de crédit de portefeuille par pays (% du marché)	20%	3%	15%
Résultat financier cumulé après 5 ans (en millions de dollars US)	-/- 2,8	-/- 1,3	-/- 0,4
Rentabilité cumulée de l'assise financière (A5)	-/- 5 %	-/- 16 %	-/- 4 %

Le tableau ci-dessus indique que le déploiement du système dans neuf pays avec un budget de 8 millions de dollars US se traduirait par un taux de pénétration du marché de seulement 3 %, tandis que l'application du même montant à deux pays produirait un impact plus important, avec un taux de pénétration du marché de 15 %.

Les recommandations de l'étude de faisabilité, qui sont en cours de mise en œuvre, sont disponibles sur la page web de la BAD/MAFDE :

https://www.afdb.org/fileadmin/uploads/afdb/Documents/GenericDocuments/AFFM_Consultancy_Services_for_Feasibility_Study_of_the_Credit_Guarantee_for_Fertilizer_Financing_in_Africa.pdf.

1.2 APPEL À PROPOSITIONS

Suite à l'achèvement et à la validation de l'étude de faisabilité, un appel à propositions a été lancé le 20 octobre 2018 à l'intention des institutions financières et des partenaires de mise en œuvre remplissant les critères et désireux de s'associer avec le MAFDE pour fournir une garantie de crédit de portefeuille aux importateurs, grossistes, distributeurs et négociants agricoles dans la chaîne de valeur des engrais en Tanzanie et au Nigeria. En vue de s'assurer que les engrais parviennent aux exploitations agricoles – en particulier aux petits agriculteurs, le MAFDE sollicitera les services des partenaires à la mise en œuvre pour l'aider dans la gestion logistique et opérationnelle du système de garantie de crédit sur le terrain.

1.3 LISTE DE CANDIDATS SÉLECTIONNÉS À LA SUITE DE L'APPEL À PROPOSITIONS

Quatre (4) notes de cadrage ont été reçues des parties intéressées en réponse à l'appel à propositions. Une (1) institution financière et un (1) partenaire de mise en œuvre ont été présélectionnés et invités à soumettre leurs propositions techniques et financières complètes avant le 28 janvier 2019 (voir tableau 2).

Tableau 2 : Liste des institutions invitées à soumettre des propositions techniques et financières complètes

Institution	Pays	Montant (en euros)	Observation
Sterling Bank	Nigeria	2 000 000	Avec l'AFAP comme partenaire de mise en œuvre
AFAP	Tanzanie	2 000 000	L'AFAP identifiera les bénéficiaires et les institutions financières à qui octroyer un crédit soutenu par la garantie du MAFDE.

Le faible nombre de réponses reçues peut s'expliquer par le fait que l'appel à propositions n'est peut-être pas le meilleur moyen de solliciter la collaboration des parties intéressées au déploiement des garanties de crédit. Les institutions financières peuvent être plus disposées à faire des affaires à travers la création d'une relation plutôt que par la réponse à un appel de propositions. Les appels à propositions sont plus indiqués pour les sollicitations de subventions que pour les transactions comme les garanties de crédit.

L'évaluation complète de l'institution financière et des partenaires à la mise en œuvre devrait être achevée en Février 2019 et les accords de garantie signés en Avril 2019.

2 RÉALISATIONS STRATÉGIQUES

2.1. NOTE DE STRATÉGIE DU MAFDE

Lors de sa réunion tenue le 11 Décembre 2017 à Abuja, au Nigeria, le Conseil d'administration a recommandé la formation d'un groupe de travail composé de l'AGRA, de l'IFDC, de la CEA et du secrétariat du MAFDE, en vue de l'élaboration d'une note de stratégie concernant le MAFDE. Cette démarche a été guidée par la nécessité d'adapter l'orientation et les activités du MAFDE au développement actuel du secteur des engrais. Des gouvernements, des banques de développement et des entreprises du secteur privé ont fait l'effort d'investir dans le secteur des engrais et ont fait certaines avancées positives. Il était donc nécessaire de revoir les activités initiales du MAFDE et de retenir celles pouvant avoir un impact sur la dynamique de développement des engrais dans le continent. La note de stratégie a été élaborée à l'issue d'une réunion consultative avec des représentants du secteur public, du secteur privé, des prestataires de services, de la BAD, de la CUA et des membres du groupe de travail. La Note de stratégie a été approuvée par le Conseil d'administration, elle est actuellement publiée sur le site internet de la BAD/MAFDE : (https://www.afdb.org/fileadmin/uploads/afdb/Documents/Generic-Documents/AFFM_Strategy_Brief_-_2018.pdf).

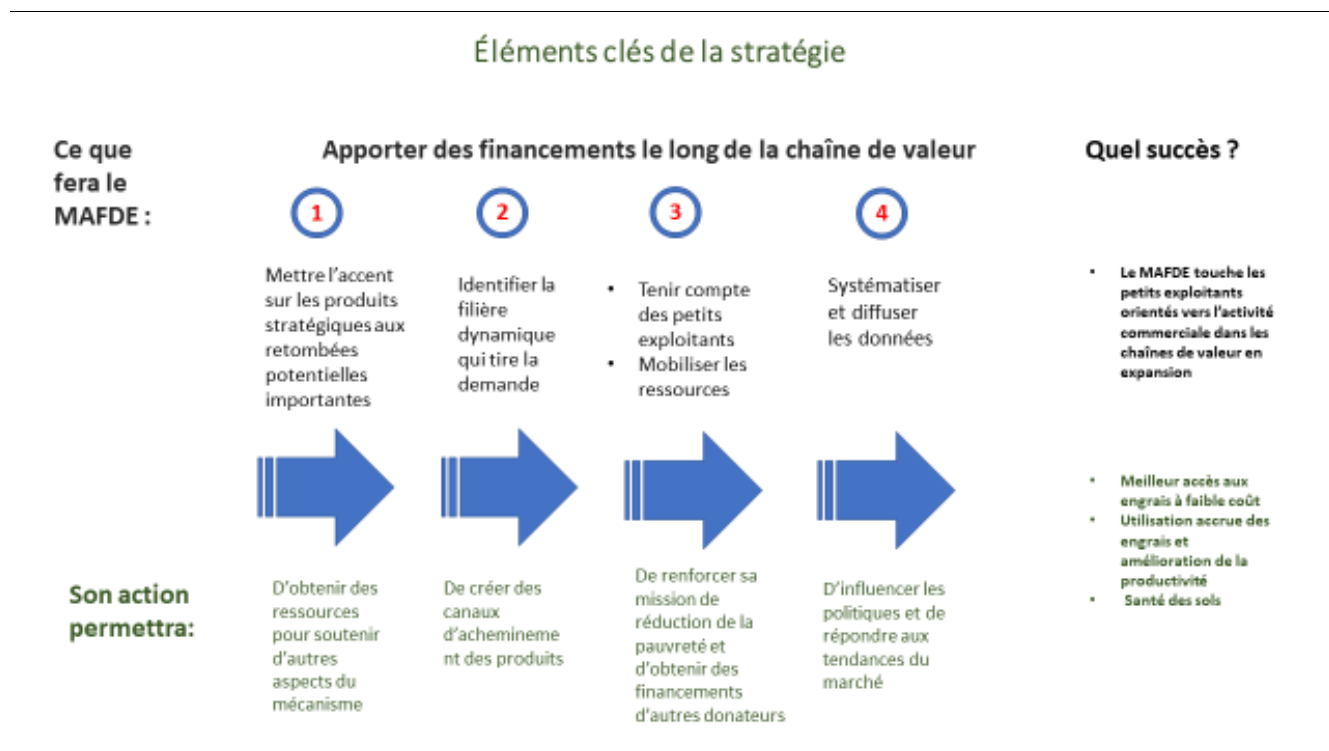
Les points saillants de la stratégie du MAFDE sont les suivants :

- L'identification de deux domaines d'intervention principaux : i) soutenir l'octroi de garanties de crédit et autres solutions financières sur l'ensemble de la chaîne d'approvisionnement en engrais ; et ii) soutenir le plaidoyer en matière de politiques et apporter l'assistance technique appropriée aux gouvernements déterminés à lever les obstacles à la croissance et à l'efficacité de la chaîne de valeur des engrais ;
- La sélection de neuf pays équilibrés sur le plan géographique en Afrique subsaharienne pour abriter la première intervention : le Nigeria, la Tanzanie, la Côte d'Ivoire, le Tchad, le Ghana, le Kenya, l'Éthiopie, le Mozambique et la Zambie ;

- La sélection de treize produits stratégiques faisant l'objet d'une forte demande sur le marché et pouvant accroître l'utilisation des engrais dans le cadre des activités du MAFDE. Ces produits sont le manioc, le cacao, le café, le coton, le Niébé, les produits horticoles, le maïs, le millet, l'huile de palme, le sorgho, le soja, le riz et le blé.

Les détails concernant les critères de sélection des pays et des produits stratégiques pour la première intervention sont fournis dans la Note de stratégie. La figure ci-dessous récapitule les principaux éléments de la stratégie du MAFDE.

Figure 1 : Résumé de la stratégie du MAFDE



Source : Note de stratégie du MAFDE

Les activités mises en œuvre en 2018, le programme de travail 2019 ainsi que les futures activités ont été guidés par la Note de stratégie du MAFDE et continueront de l'être.

2.2. ÉTUDE SUR LA PROMOTION DE LA PRODUCTION, LA CONSOMMATION ET LE COMMERCE TRANSFRONTALIER DES ENGRAIS EN AFRIQUE

Le MAFDE et la CEA ont cofinancé la finalisation d'une étude intitulée « Promotion de la production, la consommation et le commerce transfrontalier des engrais en Afrique ». L'étude cherche à apporter des solutions globales et spécifiques visant à établir un mécanisme de financement adapté à la demande nouvelle et spécifique en engrais, applicable aux différents groupes des pays cibles et des corridors de transport visés. Cette étude a servi de base à certaines activités du programme de travail 2019. Elle est actuellement publiée sur le site internet de la BAD/MAFDE:

(https://www.afdb.org/fileadmin/uploads/afdb/Documents/Generic-Documents/Study_sponsored_by_UNECA_AFFM_on_promotion_of_fertilizer_production_cross-border_trade_and_consumption_in_Africa.pdf).

2.3. ÉTUDE DE RÉFÉRENCE POUR LE MAFDE

En vue de faciliter le suivi des performances du MAFDE et conformément aux recommandations de la Note de stratégie, la réalisation d'une étude de l'état des lieux visant à fournir une analyse de la situation précédant la mise en œuvre du MAFDE a été jugée nécessaire. L'objet de cette

étude de référence est de recueillir des informations sur l'ensemble de la chaîne de valeur des engrais en Afrique et de proposer un outil de suivi et d'évaluation (S&E) permettant de mesurer l'impact du MAFDE dans les pays sélectionnés et présentés à la section 2.2, dont le Cameroun. C'est dans ce contexte que le cabinet d'études AO-LIXCAP a été engagé le 19 Novembre 2018 pour réaliser une étude de l'état des lieux pour le MAFDE. Le rapport initial a été reçu le 10 Décembre 2018, le rapport préliminaire devrait être soumis le 16 Janvier 2019 et le rapport final, le 28 Janvier 2019. Le rapport sera présenté au Conseil d'administration du MAFDE lors de sa prochaine réunion du 27 Février 2019.

3 RÉALISATIONS EN MATIÈRE D'ADMINISTRATION

3.1 MANUEL DES PROCÉDURES OPÉRATIONNELLES

Le Manuel des procédures opérationnelles énonce les règles qui régissent le travail du MAFDE. Il fournit des orientations détaillées visant à faciliter l'identification, la préparation, l'évaluation, l'approbation, la mise en œuvre, le suivi et l'évaluation des projets. Le manuel précise également les critères à remplir par les projets et les bénéficiaires. Il décrit, par ailleurs, le système de gestion des fonds du MAFDE, qui est basé sur le principe selon lequel la Banque est choisie pour administrer ces fonds du fait de la qualité et de l'intégrité de ses processus d'examen, d'approbation et d'exécution. Le Manuel des procédures opérationnelles du MAFDE a été approuvé par le Conseil d'administration de la Banque en non-objection, le 5 Septembre 2018. Le manuel est en vigueur et peut être consulté en cliquant sur le lien suivant : https://www.afdb.org/fileadmin/uploads/afdb/Documents/Generic-Documents/MECANISME_AFRICAIN_DE_FINANCEMENT_DU_DEVELOPPEMENT_DE_S_ENGRAIS_MAFDE_-_MANUEL_DE_PROCEDURES_OPERATIONNELLES.pdf

3.2 RECRUTEMENT DU PERSONNEL DU MAFDE

Tout le personnel (employés permanents et consultants) requis par le MAFDE pour le lancement de ses activités a été recruté. Les activités de 2018 ont été mises en œuvre grâce à l'appui du personnel de la BAD, de consultants individuels et de cabinets d'études engagés sur la base de contrats de courte durée, en fonction des besoins (voir annexe I).

3.3 RÉUNIONS DU CONSEIL D'ADMINISTRATION ET DU GROUPE DE TRAVAIL

La sixième réunion du Conseil d'administration du MAFDE s'est tenue au siège de la Commission de l'Union africaine, à Addis-Abeba, le mercredi 25 Juillet 2018. Sur les 13 membres du Conseil d'administration, 10 ont assisté à la réunion, dont : la Commission de l'Union africaine (CUA)/Département de l'économie rurale et de l'agriculture (DREA) ; l'Organisation des Nations Unies pour l'alimentation et l'agriculture (FAO) ; le Centre international de développement des engrais (IFDC) ; l'Alliance pour une révolution verte en Afrique (AGRA) ; la Commission économique des Nations Unies pour l'Afrique (CEA) ; la Fédération des agriculteurs d'Afrique orientale (EAF) ; des représentants du Nigeria et du Tchad ; la Banque africaine de développement (BAD) ; la Coordinatrice du MAFDE et l'Éthiopie, en tant que pays hôte. Le représentant de l'IFA (Association internationale des producteurs d'engrais) avait confirmé sa participation virtuelle, mais pour des raisons techniques, il n'a pu prendre part à la réunion. L'Office Chérifien des Phosphates (OCP) a été invité à la réunion et y a assisté en tant qu'observateur.

À l'issue des délibérations de sa 6^e réunion, le Conseil d'administration a décidé :

- D'approuver la Note de Stratégie du MAFDE ;
- D'approuver le programme de travail 2019 du MAFDE, sous réserve de sa finalisation par le Groupe de travail ;
- De valider l'étude sur la promotion de la production, la consommation et le commerce transfrontalier des engrais en Afrique ;
- De discuter le rapport préliminaire de l'étude de faisabilité sur la garantie de crédit pour le financement des engrais en Afrique et de guider sa finalisation ;
- De demander au groupe de travail (CUA, IFDC, AGRA et CEA-ONU) de continuer à soutenir le Secrétariat du MAFDE.



Participants à la 6^e réunion du Conseil d'administration du MAFDE au cours du second semestre de 2018.

Il a été demandé au Groupe de travail d'aider le Secrétariat du MAFDE à finaliser : le programme de travail 2019 du MAFDE, l'étude de faisabilité sur la garantie de crédit pour le financement des engrais en Afrique, et l'étude de l'état des lieux. Dans cette perspective, le Groupe de travail s'est réuni à Kigali (Rwanda) lors du Forum sur la révolution verte en Afrique (AGRF), le 4 Septembre 2018. D'autres échanges sur le même sujet se sont poursuivis par voie électronique. Les réalisations du groupe de travail sont présentées dans différentes sections du présent rapport.

3.4 DÉFINITION DU PROGRAMME DE TRAVAIL, DÉTERMINATION DU BUDGET ET PRODUCTION DE RAPPORTS EN 2018

Le Secrétariat a élaboré le programme de travail et le budget pour 2018, lesquels ont été approuvés par le Conseil d'administration du Mécanisme africain de financement du développement des engrais (MAFDE) et le Conseil d'administration de la BAD en Septembre 2018. Le budget approuvé de 5 280 000 euros comprend un montant de 4 466 000 euros destinés à couvrir les activités d'appui aux projets et 814 000 euros pour les dépenses administratives.

Le programme de travail et le budget au titre de l'année 2019 ont été finalisés, validés par le Conseil d'administration et approuvés par le Conseil d'administration de la BAD le 20 février 2019. Un montant de 5 420 000 euros a été budgétisé, dont 4 570 000 euros sont prévus pour les activités d'appui aux projets et 850 000 euros pour les dépenses administratives.

Comme l'exige le Manuel des procédures opérationnelles du MAFDE, un premier rapport semestriel pour 2018 a également été approuvé par le vice-président de la BAD pour l'agriculture, le développement humain et social (AHVP) et a été présenté au Conseil d'administration à titre d'information lors de sa 6^e réunion.

4 RÉALISATION DANS LE DOMAINE DE LA COMMUNICATION : AMÉLIORATION DE LA VISIBILITE DU MAFDE

Les activités de communication menées au cours de l'année ont mis l'accent sur l'amélioration de la visibilité du MAFDE dans le secteur des engrais, auprès des bailleurs, d'autres parties prenantes et partenaires potentiels. Ces activités de communication consistaient à présenter la stratégie et les plans du MAFDE à différentes conférences et forums, tant à l'intérieur qu'à l'extérieur de la BAD. La participation à ces conférences et forums a permis de mieux comprendre les tendances et les développements actuels dans le secteur des engrais et, ainsi, de mieux guider le MAFDE dans ses interventions.

4.1 FORUM SUR LA REVOLUTION VERTE EN AFRIQUE

Le MAFDE a pris part au forum de l'Alliance pour une révolution verte en Afrique (AGRF) tenu du 5 au 8 Septembre 2018 dans la capitale rwandaise, Kigali, sous le thème « Diriger, mesurer, accroître : Favoriser de nouveaux moyens de transformer les petites exploitations en agro-industries » Au cours de la session du 6 Septembre 2018 sur l'état des lieux dans le secteur des engrais, l'état d'avancement du MAFDE a été discuté. La session a traité de la question suivante : « Quelle suite donner à la Déclaration d'Abuja ? » Sur les douze résolutions de la Déclaration d'Abuja, deux sont encore à matérialiser selon l'enquête réalisée par la FAO en 2018 et présentée par le Centre international pour le développement des engrais (IFDC). Cette enquête a également permis de constater que la mise en œuvre du MAFDE était satisfaisante, compte tenu des récentes améliorations apportées en 2018.

4.2 CONFERENCE D'ARGUS MEDIA GROUP (ARGUS)

Le MAFDE a aussi participé à l'atelier d'Argus 2018 Africa tenu du 18 au 20 Septembre 2018 au Cap, en Afrique du Sud et portant sur le thème : « Engrais à valeur ajoutée ». L'une des présentations, intitulée « Relever le défi de l'accessibilité – quelles options de financement sont disponibles pour améliorer l'accès aux engrais à valeur ajoutée ? », intégrait une note d'information sur la stratégie du MAFDE et sur les activités prévues. Elle fut suivie par une table ronde sur le thème : « Quelles options de financement sont-elles disponibles pour améliorer l'accès aux engrais à valeur ajoutée » animée également par le MAFDE.



Indicateur	Statut
Mise en place de cadres politiques et réglementaires	Insatisfaisant
Capacité de contrôle de la qualité	Satisfaisant
Élimination des taxes et droits de douane	Insatisfaisant
Développement de réseaux de négociants en produits agroalimentaires	Satisfaisant
Distance parcourue pour acheter de l'engrais	Bien
Augmentation de la proportion d'agriculteurs utilisant des engrais chimiques	Bien
Augmenter la taille du marché	Partiellement satisfaisant
Introduire des subventions ciblées	Satisfaisant
Établir des facilités de financement nationales pour les fournisseurs d'intrants afin d'accélérer l'accès au crédit.	Satisfaisant
Mettre en place des mécanismes nationaux de financement pour les importateurs et les négociants en produits agroalimentaires	Bien
Lancer des initiatives régionales en matière de passation de marché	Satisfaisant
Améliorer l'accès aux intrants complémentaires	Satisfaisant
Création du MAFE	Satisfaisant

Présentation de la coordinatrice du MAFDE Conférence CRU Présentée par l'IFDC lors de la session de bilan de l'AGRF

4.3 CONFÉRENCE DE CRU AFRICA

Pendant la même période, du 24 au 26 Septembre 2018, au Cap, le MAFDE a assisté à la Conférence de CRU Africa Fertilizer Agribusiness sur le thème « Stimuler le commerce mondial des engrais et l'agroalimentaire en Afrique grâce au partenariat, aux investissements et à l'innovation » et a présenté un exposé intitulé : « *Trouver des outils permettant un crédit abordable pour faciliter le commerce et les investissements dans le secteur des engrais* ». La présentation mettait l'accent sur la garantie de crédit du MAFDE, la Garantie partielle de risque de la BAD et les produits de financement du commerce qui peuvent être utilisés dans le financement de la chaîne de valeur des engrais. Elle a sensibilisé les participants et les partenaires sur les instruments de financement disponibles au sein de la Banque.

4.4 AFRICA FORUM DE L'IFA

L'Africa Forum de l'IFA a été organisé en marge de la Conférence du CRU. Il a été l'occasion de discuter les avancées du MAFDE, de la nécessité d'un renforcement de l'activité et de la préparation d'Abuja II. Le MAFDE a fait une brève présentation sur les avancées qu'elle a faites, sur ses modèles de garantie de crédit et sur l'appel d'offres à venir. Les participants se sont réjouis de voir de réelles avancées au MAFDE depuis le début de l'année 2018.

5 RÉALISATIONS EN MATIÈRE DE DÉVELOPPEMENT DE PARTENARIATS

Afin de faire du MAFDE un pilier en matière de financement des engrais en Afrique, il est important de développer un partenariat solide avec d'autres institutions et parties prenantes ayant les mêmes objectifs. Les partenaires potentiels contactés incluent les départements de la BAD, le programme « Technologies pour la transformation de l'agriculture en Afrique » (TAAT), l'Office Chérifien des Phosphates (OCP), le Partenariat africain pour l'engrais et l'agro-industrie (AFAP), l'Association ouest-africaine des engrais (WAFA), le Gouvernement du Ghana, le NIRSAL, Africa Rice, Kenyan Commercial Bank (KCB), la Sterling Bank, « Michigan State University », entre autres.

5.1 COORDINATION AVEC LES DÉPARTEMENTS DE LA BAD

En 2018, le MAFDE a entamé des discussions concernant l'établissement de partenariats avec les départements suivants de la Banque :

- Département du développement du secteur financier (PIFD)
- Division du financement du commerce (PIFD3)
- Division des institutions financières (PIFD1)
- Syndication, cofinancement et solutions clients (FIST)
- Département de l'industrie et du commerce.

Des réunions consultatives ont eu lieu au cours du troisième trimestre de l'année avec les départements susmentionnés sur les moyens de tirer parti de la BAD pour favoriser le financement de la chaîne de valeur des engrais. Il a été convenu que les divisions du financement du commerce extérieur et des institutions financières travailleront avec le MAFDE par l'intermédiaire de certains de leurs clients pour financer les importateurs et distributeurs d'engrais, afin que les produits deviennent abordables et accessibles aux petits exploitants agricoles. Le MAFDE assurera un suivi auprès de ces départements en 2019 pour renforcer ces partenariats au profit des petits exploitants agricoles en Afrique.

5.2 COLLABORATION AVEC L'OFFICE CHÉRIFIEN DES PHOSPHATES (OCP)

L'OCP est spécialisé dans l'extraction, la transformation et la commercialisation des phosphates et de ses produits. Il est l'un des plus grands fabricants d'engrais en Afrique et opère dans plusieurs pays ciblés par le MAFDE. L'OCP a exprimé son intérêt à collaborer avec le MAFDE. Dans ce contexte, plusieurs réunions ont eu lieu avec l'OCP et deux principaux axes de collaboration dans le programme de travail 2019 ont été identifiés :

- Le MAFDE a prévu un atelier à Abidjan pour les autorités portuaires d'Afrique de l'Ouest, afin de plaider en faveur de la priorité aux engrais dans les ports et les voies

ferrées. Cet atelier est prévu pour le troisième trimestre de 2019. La note de cadrage connexe est en cours d'élaboration et de discussion.

- En fonction de la réussite de la future mise en œuvre au Nigeria et en Tanzanie, l'OCP a indiqué sa volonté de contribuer au fonds de garantie de crédit du MAFDE pour s'assurer que le programme est étendu à l'Éthiopie et à d'autres pays africains. Des discussions sont toujours en cours avec l'OCP en vue d'une éventuelle collaboration en matière de garantie de crédit.

5.3 COLLABORATION AVEC L'AFAP (PARTENARIAT AFRICAIN SUR LES ENGRAIS ET L'INDUSTRIE AGROALIMENTAIRE)

Le Partenariat africain sur les engrais et l'agroalimentaire (AFAP) met en œuvre des garanties de crédit dans les pays où il opère. L'AFAP a manifesté son intérêt pour une collaboration avec le MAFDE dans ce domaine. Les différentes discussions menées avec l'AFAP ont permis au MAFDE de mieux comprendre les modèles de garantie de crédit de l'AFAP. Ce dernier a également été informé de l'appel d'offres du MAFDE pour la garantie de crédit et est encouragé à y participer.

5.4 COORDINATION AVEC LE PROGRAMME TAAT (TECHNOLOGIES POUR LA TRANSFORMATION DE L'AGRICULTURE AFRICAINE)

Le département de l'AHAI qui accueille le MAFDE a développé un programme phare intitulé « Technologies pour la transformation de l'agriculture africaine (TAAT) », pour la mise en œuvre du programme *Nourrir l'Afrique* de la BAD. Le programme TAAT et le MAFDE partagent l'objectif commun d'accroître la productivité agricole en Afrique. L'approche du programme TAAT est l'identification et le déploiement de technologies appropriées, tandis que le MAFDE cherche à augmenter l'utilisation des engrais. Pour faciliter ces efforts collectifs, le programme TAAT et le MAFDE opéreront dans les mêmes pays cibles et autour des mêmes produits. La garantie de crédit facilitera l'accès aux engrais et créera le cadre propice pour leurs financements. En outre, les travaux sur l'harmonisation des politiques relatives aux engrais, s'ils sont menés à bien, constitueront un moyen d'aider les pays à mettre en œuvre les activités sur le terrain, car ils permettront d'établir un pont durable entre les pays participants.

5.5 COLLABORATION AVEC LA Wafa (ASSOCIATION OUEST-AFRICAINE DES PROFESSIONNELS DES ENGRAIS)

Le MAFDE a établi un partenariat avec la Wafa pour mettre en œuvre conjointement des activités qui présentent un intérêt commun pour les deux organisations. Suite à deux réunions consultatives avec les membres de la Wafa, la collaboration pour les activités suivantes du programme de travail du MAFDE de 2019 a été approuvée :

- Sensibilisation des opérateurs de la chaîne de valeur des engrais sur les instruments financiers disponibles à la BAD et dans d'autres institutions financières en Afrique de l'Ouest et sur la manière de développer des instruments et opérations appropriés ;
- Conduite d'un plaidoyer en faveur de l'harmonisation des politiques ; et
- Organisation d'un atelier pour les autorités portuaires d'Afrique de l'Ouest afin de plaider en faveur de la priorité à donner aux engrais dans les ports et les voies ferrées.

5.6 COLLABORATION AVEC LE GOUVERNEMENT DU GHANA

Le gouvernement du Ghana en collaboration avec l'OCP et l'IFDC, se lance dans un ambitieux programme d'expansion de l'utilisation des engrais (Ghana Fertilizer Expansion Program - GFEP), qui vise à accroître l'utilisation d'engrais au Ghana de 15 kg par hectare de terre arable à 30 kg dans les cinq prochaines années. Le programme GFEP vise à développer le secteur industriel des engrais en créant des producteurs et des fabricants d'engrais au Ghana, ainsi qu'à promouvoir le développement de toute la chaîne de valeur des engrais.

Le MAFDE peut jouer un rôle important dans le programme d'expansion, notamment en travaillant avec la BAD pour obtenir le financement du programme, en orientant le gouvernement ghanéen vers d'autres sources de financement sous forme de dons pour les études de faisabilité, et en servant d'intermédiaire pour les conseils techniques.

Le MAFDE, par l'intermédiaire d'un conseiller principal à la présidence, a collaboré avec le gouvernement ghanéen et s'est proposé de parrainer la participation du conseiller principal au Forum sur l'investissement en Afrique (AIF) qui s'est tenu à Johannesburg (Afrique du Sud) du 6 au 9 Novembre 2018. L'AIF a été l'occasion pour le conseiller de rencontrer et d'interagir avec des investisseurs du continent et d'ailleurs qui pourraient être intéressés à financer le projet GFEP. Malheureusement, en raison de circonstances indépendantes de sa volonté, le Conseiller principal n'a pas pu faire le voyage. À l'avenir, le MAFDE continuera de collaborer avec le gouvernement ghanéen, par l'intermédiaire du conseiller principal et de son personnel, pour s'assurer que le MAFDE et le gouvernement ghanéen collaborent avec la BAD pour assurer le financement du GFEP. Ce partenariat avec le gouvernement ghanéen permettra de mettre MAFDE sur la carte en termes de visibilité et de réalisations.

5.7 COLLABORATION AVEC NIRSAL

À l'initiative du programme TAAT, le MAFDE a rencontré le NIRSAL à Abuja du 27 au 28 Juin 2018 pour discuter de leurs initiatives et activités comme le cadre du financement d'engrais de NIRSAL et le programme de garantie de crédit du MAFDE. Le NIRSAL est un écosystème de fabricants, de fournisseurs, de transporteurs, de négociants, de distributeurs, de revendeurs, de gestionnaires d'entrepôts, de transporteurs de marchandises, de compagnies d'assurance qui orientent les intrants en provenance des industries vers les agriculteurs. Ce modèle sera exploité lorsque le MAFDE mettra en œuvre son programme de garanties de crédit au Nigeria et en Tanzanie. Le MAFDE a proposé à NIRSAL un voyage d'études dans ses bureaux en 2019 dans le cadre de son programme de travail, pour présenter le modèle de garantie de NIRSAL, à savoir un produit qui peut aider à réduire les risques et à promouvoir les prêts agricoles en Afrique. Cependant, après avoir pris connaissance de la complexité du modèle de partage des risques de NIRSAL, le MAFDE a décidé d'abandonner le voyage d'études ; une visite de quelques jours de NIRSAL ne suffira pas à comprendre des rouages de leur modèle. Le MAFDE poursuivra les discussions avec NIRSAL pour parvenir à un accord sur les activités de partenariat d'intérêt commun au Nigeria.

5.8 COLLABORATION AVEC AFRICA RICE

Le MAFDE souhaite un partenariat avec Africa Rice pour organiser l'atelier prévu pour 2019 et destiné aux autorités portuaires en Afrique de l'Ouest, afin de plaider en faveur de la priorité à accorder aux engrais dans les ports et les chemins de fer. Le MAFDE a contacté à Africa Rice en vue d'une collaboration éventuelle pour réduire les importations de riz et augmenter les importations d'engrais. Cette approche devrait stimuler la production de riz sur le continent. Africa Rice a accepté de préparer avec l'OCP une présentation qui prenne en compte la problématique des engrais liée à l'importation du riz et de proposer un instrument de plaidoyer au MAFDE.

5.9 COLLABORATION AVEC LA KENYAN COMMERCIAL BANK (KCB) ET STERLING BANK

Dans le cadre des efforts de partenariat et de collaboration, le MAFDE, en collaboration avec la BAD, a entamé des discussions avec la Sterling Bank du Nigeria et la KCB Bank de la Tanzanie. Les deux banques sont très actives dans l'octroi de prêts au secteur agricole (y compris le secteur des engrais).

Pour la Sterling Bank, le secteur agricole représente 10 % de son bilan financier. La banque soutient les négociants agricoles tout au long de la chaîne de valeur des engrais. Elle compte 180 agences à travers le Nigeria. En 2018, la BAD a approuvé une ligne de crédit de 50 millions de dollars au profit de la Sterling Bank, dont une partie sera affectée au financement agricole. Selon le modèle de garantie de la Sterling Bank, les négociants agricoles apportent 20 % de fonds propres et les garanties NIRSAL couvrent 75 % du montant prêté. Le MAFDE a toutefois informé la Sterling Bank que toute collaboration future de partage des risques sera de 50-50, de manière égale. Le MAFDE a également invité la Sterling Bank à la session en salle de conférence sur le « financement des engrais » à l'AIF à Johannesburg, en Novembre 2018. Suite à la relation déjà établie avec l'institution, la Sterling Bank a soumis une note de cadrage à l'appel à propositions lancé par le MAFDE pour l'octroi d'une garantie de crédit.

La KCB dispose d'un portefeuille de produits agricoles de 400 000 dollars US et d'une ligne de crédit de 15 millions dollars US accordée par la « Development Credit Authority (DCA) » de l'USAID devant être utilisée comme garantie. Selon la KCB, seuls 40 % des 15 millions de dollars US ont été utilisés, ce qui a conduit à l'expiration du fonds qui a depuis lors été renouvelé pour deux années supplémentaires. La KCB utilise une structure de portefeuille de garantie de crédit qui couvre 50 % de la première perte pour le solde en principal uniquement et non la composante d'intérêts du prêt. La KCB dispose de réseaux bancaires au Kenya, en Ouganda, en Tanzanie, au Rwanda, au Burundi, au Sud-Soudan et en Éthiopie, où elle a un bureau local. Compte tenu du nombre de pays dans lesquels la KCB est présente, le MAFDE poursuivra ses activités de coopération dans le domaine de la garantie de crédit.

5.10 L'UNIVERSITE D'ÉTAT DU MICHIGAN

Le Département de l'agriculture et de l'agro-industrie (AHAI) a invité le Mécanisme africain de financement des engrais (MAFDE) à participer à une réunion organisée avec l'Alliance africaine pour le partenariat de l'Université d'État du Michigan, lors de laquelle l'Université d'État du Michigan, l'AHAI et le MAFDE ont examinés des initiatives d'intérêt commun et des domaines d'intervention similaires. Le MAFDE poursuivra les discussions avec le MSU/AAP en vue d'une collaboration éventuelle sur l'élaboration de politiques et le plaidoyer. Au cours de la réunion, il a été noté que certains travaux ont déjà été réalisés notamment la production de rapports sur les marchés des engrais par la chercheuse Maria Wanzala. Un rapport sur les subventions dans le secteur des engrais a également été publié. La collaboration entre le MAFDE et l'AAP sera axée sur le travail d'équipe à faire sur le consortium de financement des engrais visant à créer une alliance pour les engrais sur le continent. Parmi les autres domaines figurent la mise en place d'environnements réglementaires, l'élaboration de politiques en matière d'engrais et les activités consécutives au Sommet d'Abuja sur les engrais.

6 MOBILISATION DE RESSOURCES

Lors de la 6^e réunion du Conseil d'administration tenue le 25 Juillet 2018 à Addis-Abeba, l'Éthiopie a recommandé au secrétariat du MAFDE de fournir d'abord des informations sur les principales réalisations effectuées en termes de disponibilité des engrais à tous les niveaux, et par pays, ainsi que les progrès des pays concernant la réalisation des objectifs d'Abuja, avant de commencer une campagne de mobilisation de ressources. En outre, le MAFDE doit veiller à ce que les résultats tangibles sur le terrain soient documentés pour servir d'orientation au plan et aux activités de

mobilisation des ressources. En 2018, des efforts ont été consentis en vue d'assurer le suivi concernant le montant des promesses de contribution, l'élaboration de documents pour le MAFDE et la communication de sa stratégie et de ses plans.

6.1 SUIVI DES PROMESSES DE CONTRIBUTIONS PAR LE SECRETARIAT DU MAFDE

Une lettre a été envoyée au ministre de la Production, de l'irrigation et de l'Équipement agricole du Tchad pour demander à son gouvernement d'honorer sa contribution d'un montant d'un million de dollars US. Au cours de la 6^e réunion du Conseil d'administration, le ministre a réaffirmé la volonté du gouvernement tchadien d'honorer sa promesse et des courriers de suivi ont été envoyés. Le ministre a ensuite transmis une copie des instructions du président tchadien au ministre des Finances pour le paiement des arriérés du gouvernement concernant sa contribution au fonctionnement du MAFDE. Une mission de suivi sera organisée en 2019.

En ce qui concerne la Tanzanie et le Nigeria, le MAFDE mettra en œuvre son programme de garantie de crédit d'abord dans ces deux pays avant de se rapprocher des autorités pour leur demander de verser le solde de leur contribution.

6.2 SUIVI DES INTERETS PRÉCÉDEMMENT EXPRIMES

Au cours du premier semestre, différentes organisations ont été approchées pour discuter de leur intérêt initial exprimé à contribuer au MAFDE. Il s'agit notamment du FIDA, de l'AFA, de la Fondation Bill et Melinda Gates, entre autres. Toutes les organisations souhaitent attendre de voir d'abord les résultats du MAFDE sur le terrain, ce qui garantirait la durabilité et l'impact de leur investissement dans l'organisation.

6.3 CONTACTS INITIAUX ET ULTÉRIEURS POUR LE PLAIDOYER

Le MAFDE a profité de chaque occasion pour se rencontrer et discuter de la nécessité d'injecter des ressources dans la chaîne de valeur des engrais par le biais de son organisation. À cet effet, le MAFDE, avec l'appui du directeur de l'AHAI, a pris contact avec les fonds d'affectation spéciale de la Chine, la Banque islamique de développement et l'OCP. D'autres activités de plaidoyer pourraient être conduites dans d'autres pays en 2019 une fois que tous les documents auront été élaborés et validés.

6.4 FORUM POUR L'INVESTISSEMENT EN AFRIQUE (FIA)

Du 5 au 9 Novembre 2018, la Banque africaine de développement (BAD) a organisé le Forum pour l'investissement en Afrique à Johannesburg en Afrique du Sud. Le MAFDE a pleinement participé à cet important événement. Le MAFDE a profité du forum pour rechercher des soutiens en faveur de ses efforts de mobilisation de ressources par le biais d'un atelier qui a réuni dix-neuf investisseurs et contributeurs potentiels au fonds de garantie de crédit du MAFDE. Au cours de cette session, une présentation a été faite pour expliquer aux investisseurs potentiels les rouages du système de garantie de crédit.



Parmi les participants figuraient les représentants des institutions suivantes : OCP, Sterling Bank, ETG, Omni Fert, NIRSAL, BAD, Bank of Industry, PASS, AFAP, IITA, et CIAT.

Session en Salle de conseil du MAFDE tenue lors de l’Africa Investment forum de la BAD

Le but de la présentation était de lever 112 millions de dollars US sur les trois à cinq prochaines années pour les verser au fonds de garantie de crédit du MAFDE. Au cours de la discussion, l’OCP s'est engagé à verser un montant indéterminé au fonds de garantie pour permettre au MAFDE d'étendre ses opérations de garantie de crédit à davantage de pays africains, en particulier à l'Éthiopie. Au cours de la réunion du Conseil d'administration, la Sterling Bank a également suggéré au MAFDE d'aligner la mise en œuvre de la garantie de crédit sur le calendrier de la saison de plantation afin de rendre l'engrais disponible pour les agriculteurs, en particulier les petits exploitants agricoles.

Outre cette session, le MAFDE a également eu l'occasion de poursuivre les réunions bilatérales avec ETG, NIRSAL, AFAP, et le Fonds de Développement Chine-Afrique (CADFUND), pour discuter des possibilités de collaboration.

6.5 FONDS FIDUCIAIRE CHINOIS

Le MAFDE a pris contact avec le bureau sud-africain du Fonds de développement Chine-Afrique en vue de rechercher des ressources financières supplémentaires pour le fonds de garantie de crédit du MAFDE. Il s'agit également d'étudier comment le MAFDE peut bénéficier d'un partenariat et d'une coopération avec d'autres agences chinoises comme la Plateforme des institutions financières Chine-Afrique, et avec les fabricants d'engrais chinois. Grâce à cette relation, le MAFDE a appris l'existence d'une unité PME au sein de la Banque de développement de Chine avec laquelle il peut coopérer pour faciliter le financement de la chaîne de valeur des engrais en Afrique. Lors du FIA en Afrique du Sud, le MAFDE a profité de l'occasion pour rencontrer le représentant du CADFUND pour l'Afrique australe, avec qui ils ont échangé sur les projets rizicoles au Malawi et au Mozambique impliquant plus de 700 000 petits exploitants dans quatre pays. Le représentant a indiqué que le CADFUND s'occupe principalement d'investissements en actions mais qu'il peut exceptionnellement s'occuper de financement de dette.

CADFUND s'est déclaré intéressé à travailler avec le MAFDE pour rendre les engrais disponibles et abordables pour les petits exploitants agricoles en Tanzanie. Cette proposition pourrait se concrétiser sur le modèle du MAFDE pour utiliser leur financement, créer un attrait pour l'exploitation agricole et fournir toutes les installations nécessaires pour attirer les petits exploitants agricoles. Le Secrétariat a fourni au CADFUND des documents d'informations, y compris le Manuel des procédures opérationnelles et le Cadre pour l'établissement du MAFDE. CADFUND a invité le MAFDE à visiter leur projet de riziculture au Mozambique pour en savoir plus sur le fonctionnement de leur modèle et pour discuter davantage des possibilités de collaboration.

7 AUTRES REALISATIONS

7.1 CODE DE CONDUITE INTERNATIONAL DE LA FAO POUR L'UTILISATION ET LA GESTION DES ENGRAIS

Le MAFDE a été invité par la Commissaire du Département de l'économie rurale et de l'agriculture de la Commission de l'Union africaine à participer à la réunion consultative pour l'Afrique, afin d'examiner le Code de conduite international proposé par la FAO. La réunion a eu lieu le 12 Novembre 2018 à Addis-Abeba (Éthiopie). Le contenu du code a été remis en question par certains pays et certains acteurs africains opérant en Afrique lors de la 26^e session du comité sur l'agriculture de la FAO. L'approbation du document qui en a résulté a été reportée à la prochaine réunion consultative pour l'Afrique, au cours de laquelle des suggestions de modifications à apporter aux sections portant sur les directives du code des engrais auraient été examinées, afin de garantir que les modifications reflètent les réalités de l'agriculture africaine.

Les commentaires du MAFDE ont été ajoutés à ceux recueillis auprès de l'IFDC et de l'IFA et présentés par la coordinatrice du MAFDE au cours de la réunion consultative qui a examiné le code et formulé des recommandations pour son amélioration, compte tenu des circonstances particulières en Afrique en matière d'utilisation des engrais. Les prochaines étapes indiquées ci-dessous seront suivies pour s'assurer que les recommandations sont prises en compte :

1. La Commission de l'Union africaine (CUA) a présenté les recommandations de la réunion consultative pour l'Afrique au Groupe régional africain des représentants permanents à Rome tenue du 21 au 23 Novembre 2018 pour s'assurer qu'ils étaient bien informés du code et des modifications proposées avant la tenue de la prochaine réunion consultative de la FAO.
2. La FAO a accepté de recevoir trois représentants pour l'Afrique lors de la prochaine réunion. Ce nombre a été jugé insuffisant et la CUA s'est engagée à négocier pour un plus grand nombre de représentants.
3. La commissaire de la CUA veillera à ce que les révisions proposées par la réunion consultative africaine soient examinées dans la prochaine version du code.

7.2 LIVRE DE L'AGRA SUR LES ENGRAIS

L'AGRA prépare un livre sur l'augmentation de l'utilisation appropriée des engrais en Afrique pour la résilience et la sécurité alimentaire. Ce livre, qui documente les expériences et les enseignements tirés par l'AGRA et ses partenaires, encourage les initiatives de partage d'informations et de renforcement. Il permettra de sensibiliser les acteurs à l'utilisation appropriée des engrais et à leur potentiel d'accroître la productivité et de mener à la transformation de l'agriculture. La contribution du MAFDE au chapitre sur la Déclaration d'Abuja sur les engrais – Situation actuelle des engrais, prochaines étapes a été sollicité et il a apporté des contributions sur la Résolution 11 : Établir un Mécanisme africain de financement du développement des engrais (MAFDE). Le MAFDE a également été sollicité pour co-rédiger le chapitre intitulé « Le financement des engrais : de l'usine à la ferme ». Dans ce chapitre, le MAFDE a fourni des informations sur les outils de financement, notamment les lignes de crédit et les instruments de garantie de la BAD, les mécanismes de financement du MAFDE et les outils financiers innovants de l'AGRA destinés aux petits exploitants agricoles. La publication de ce livre est prévue en Février 2019.

C. BUDGÉTISATION ET GESTION FINANCIÈRE

Les dépenses encourues au cours de la période couverte par le rapport sont financées au titre du budget alloué sur les ressources du fonds du MAFDE.

1. RÉSUMÉ DE LA SITUATION FINANCIÈRE

Au 31 Décembre 2018, seuls 67 % des promesses de contribution avaient été reçus. Le tableau 3 ci-dessous résume la situation financière du MAFDE en termes de promesses de contribution, de fonds reçus, d'engagements et de fonds disponibles pour engagements. Les engagements (montants décaissés, commissions bancaires, dettes exigibles et en cours) s'élèvent à 1 384 858 euros pour un montant total de contributions (montants reçus) de 12 124 734 euros. Ce qui laisse un montant 10 739 876 euros pour les engagements futurs. Le solde du fonds était de 11 479 651 euros au 31 décembre 2018 (voir les états financiers en annexe II).

Tableau 3 : Situation financière du MAFDE au 31 décembre 2018 (en euros)

PARTENAIRE	PROMESSE DE CONTRIBUTION	CONTRIBUTION REÇUE	% DE PROMESSES DE CONTRIBUTIONS REÇUES
Contributions			
BAD	5,773,900	5,773,900	100%
Nigeria	8,835,493	5,276,624	60%
Tanzanie	1,767,099	185,558	11%
AGRA	888,652	888,652	100%
Tchad	888,652	0	0%
Sous-total	18,153,796	12,124,734	67%
Moins engagements (activités achevées et en cours)		1,384,858	
Fonds disponibles pour les engagements		10,739,876	

D. MESURES D'ATTÉNUATION DES DIFFICULTÉS ET ENSEIGNEMENTS TIRÉS

Au cours de la période considérée, le MAFDE a connu certaines difficultés dont il a tiré un certain nombre d'enseignements. Premièrement, l'appel à propositions pour le système de garantie de crédit a été lancé mais peu de candidats y ont répondu. Avec le recul, il apparaît clair qu'un appel à propositions n'est pas le meilleur moyen de solliciter l'intérêt de potentiels institutions financières et partenaires à la mise en œuvre. L'appel à propositions est adapté à l'octroi de subventions, mais les garanties de crédit sont plus de nature transactionnelle et exigent une sollicitation directe et des contacts directs par le biais de relations établies.

Un autre enseignement tiré des discussions avec des partenaires potentiels est de s'assurer que l'exécution de la garantie de crédit coïncide avec les saisons de plantation au Nigeria et en Tanzanie. Cependant, appliquer cet enseignement au premier appel à propositions aurait été difficile, compte tenu de la préparation interne et des processus d'approbation.

En outre, bien que l'étude de la faisabilité de la garantie de crédit ait recommandé de passer par des institutions financières, les discussions avec de nombreuses organisations ont suggéré de recommander plutôt l'utilisation de crédits commerciaux auprès des fabricants et des fournisseurs d'engrais. Selon eux, le crédit commercial crée un niveau d'utilisation élevé d'environ 20:1, ce qui donne un impact plus important car cela touche davantage les agriculteurs. En outre, ceci permet de réduire les coûts pour les agriculteurs en leur permettant d'éviter de payer les taux d'intérêt élevés fixés par les institutions financières. Par conséquent, le MAFDE envisage sérieusement de combiner l'utilisation de la garantie de crédit des institutions financières et le crédit commercial des fournisseurs.

En planifiant son programme de travail 2019, le MAFDE aurait dû faire preuve de plus de fermeté dans ses communications avec NIRSAL. Le manque de réalisme d'un voyage d'études aurait dû être décelé plus tôt.

L'élaboration du manuel de procédures avant l'approbation de la note de stratégie a eu pour effet que certaines sections étaient conçues pour le financement de subventions alors que le MAFDE avait opté pour des garanties de crédit. En conséquence, le Secrétariat du MAFDE a dû réajuster ou refaire certains modèles de la BAD inclus dans le manuel pour permettre l'appel à propositions et leur évaluation. Le MAFDE envisagera de procéder à des réajustements du manuel dans un proche avenir.

En ce qui concerne le recrutement du personnel du secrétariat, le processus a connu des retards importants, notamment pour la négociation avec un candidat potentiel consultant en finances et administration.

En outre, le nombre limité d'agents de projet permanents crée une incertitude et des difficultés de planification. Hormis la coordinatrice et l'assistante administrative, tous les autres membres du personnel sont des consultants, par manque de ressources. Il est recommandé que des employés permanents soient recrutés dès que la situation financière du secrétariat se sera améliorée.

L'absence des droits d'accès de la coordinatrice à SAP a également causé des retards dans certains processus logistiques et opérationnels, dont les approbations et la supervision.

E. PERSPECTIVES ET CONCLUSION

1. PERSPECTIVES

À la fin de la période couverte par le rapport, le MAFDE avait sélectionné deux institutions aux fins de collaboration dans le cadre de son offre de garantie de crédit aux importateurs, distributeurs et négociants d'engrais agricoles au Nigeria et en Tanzanie. Le premier trimestre de 2019 sera consacré à l'évaluation des propositions complètes, la signature des accords, l'octroi et le suivi de la garantie de crédit dans les deux pays.

Afin de remplir sa mission, le MAFDE a également prévu d'autres activités en 2019, dans d'autres pays identifiés pour une première intervention :

- La sensibilisation aux options de financement disponibles dans le cadre d'ateliers de la BAD en Côte d'Ivoire et en Tanzanie ;
- L'organisation d'une étude pour améliorer l'octroi de crédit à des grossistes qui sont des clients établis au Tchad ;
- L'élaboration d'instruments de politique/de plaidoyer politique : la réalisation d'un inventaire des multiples taxes existantes et évaluation des lois et de politiques en vigueur relatives aux engrais au niveau des pays dans lesquels le MAFDE intervient pour la première fois ;
- L'organisation d'un atelier avec les autorités portuaires et ferroviaires, en vue de plaider pour que la priorité soit accordée à l'engrais dans la CEDEAO.

Pour préserver la viabilité du MAFDE, les activités programmées en 2019 sont :

- Le développement de stratégies de communication du MAFDE ;
- L'élaboration de documents de mobilisation des ressources et le démarrage de la campagne de mobilisation des ressources à l'intérieur et l'extérieur de la Banque ;
- La poursuite de l'établissement de partenariats stratégiques de collaboration avec des institutions jouant un rôle clé dans la chaîne de valeur de l'engrais, la garantie que les efforts visant à développer le secteur sont bien coordonnés.

Le Secrétariat du MAFDE continuera également le travail administratif assurant l'appui opportun de la Banque dans la gestion et la communication dans les délais de l'état d'avancement à la Banque et au Conseil d'administration.

2. CONCLUSION

L'une des principales réalisations du MAFDE en 2018 a été la mise en place du secrétariat, qui est maintenant opérationnel. Cette réalisation a accéléré la mise en œuvre des activités sur le terrain. Le personnel requis a été recruté pour l'assistance technique ; trois études ont été menées et plusieurs partenariats ont été mis en place. Avec les efforts consacrés à la mise en œuvre de la garantie de crédit, il est prévu que la signature d'un contrat d'une valeur de quatre millions d'euros de garantie de crédit intervienne dans le premier trimestre de 2019.

Conformément à l'étude de faisabilité concernant la garantie de crédit, l'appel à propositions qui a donné lieu à quelques notes de cadrage et des discussions avec les différentes institutions prenant part à l'octroi de garantie de crédit aux acteurs de la chaîne de valeur de l'engrais, comme Sterling Bank, KC Bank, AFAP, Omni Fert et NIRSAL, le MAFDE n'a retenu que deux organisations pour

la mise en œuvre du portefeuille de garantie de crédit, une institution financière et un partenaire à la mise en œuvre. D'autres approches comme l'approvisionnement direct et la mise en réseau doivent être explorées, afin d'élargir la portée et accroître le nombre de parties intéressées.

Des avancées ont été réalisées en termes d'établissement de partenariats, certains engagements devraient se concrétiser en accords de collaboration pour la mise en œuvre du programme de travail de 2019 avec la BAD, l'OCP, le Wafa et Africa Rice. D'autres discussions se poursuivront concernant la collaboration à l'octroi de garantie de crédit pour la chaîne de valeur de l'engrais. Des avancées sont également à noter concernant l'amélioration de la visibilité du MAFDE auprès de la BAD, des donateurs et des industries productrices d'engrais.

Bien que l'activité de mobilisation des ressources ait été reportée en faveur de l'élaboration de documents et l'exécution des activités sur le terrain, elle reste un défi compte tenu du montant nécessaire à la mise en œuvre de la garantie de crédit dans les neuf pays pour la première mise en œuvre.

En 2018, le MAFDE a tiré quelques enseignements utiles qu'il mettra à profit, afin d'améliorer ses opérations et garantir le succès de la mise en œuvre des actions futures. Ces enseignements ont été pris en considération lors de la conception du programme de travail et du budget de 2019.

ANNEXE 1 : RECRUTEMENT DU PERSONNEL DU SECRÉTARIAT DU MAFDE

Nom	Titre	Position	Date de prise de fonction/Période du contrat
Marie Claire KALIHANGABO	Coordinatrice	Employée du projet	1 ^{er} Novembre 2017
Zacharie ZIDA	Expert en chaîne de valeur des engrais	Consultant longue durée	28 Mai 2018
Benjamin ASARE	Expert en investissements	Consultant longue durée	1 ^{er} Août 2018
Amel JENDOUBI	Assistante administrative	Employée du projet	1 ^{er} Septembre 2018
Yaovi DJISSENOU	Expert en finances et administration	Consultant longue durée	1 ^{er} Décembre 2018
Lara GOLDMARK	En charge de la préparation et de la facilitation de l'élaboration de la note de stratégie du MAFDE	Consultant courte durée	30 Juillet 2017 – 8 Mai 2018
Carnegie-Kit	Étude de la faisabilité de l'utilisation de garanties de crédit pour le financement des engrais en Afrique	Cabinet d'étude, contrat de courte durée	28 Juin 2018 – 31 Août 2018
AO-LIXCAP	Étude de référence pour le compte du MAFDE	Cabinet d'étude, contrat de courte durée	19 Novembre 2018 – 31 Janvier 2019
Tchawa OUATTARA	Employé permanent de la BAD – Assistant d'équipe	Appui de la BAD	1 ^{er} Novembre 2017 – 31 Août 2018
Gracia KHASHA	Consultant AHAI de la BAD	Appui de la BAD	1 ^{er} Novembre 2017 – 30 Avril 2018

ANNEXE II : ÉTATS FINANCIERS 2018 DU MAFDE

BANQUE AFRICAINE DE DÉVELOPPEMENT

MÉCANISME AFRICAIN DE FINANCEMENT DU DÉVELOPPEMENT DES ENGRAIS (MAFDE)

ÉTATS FINANCIERS CONCERNANT L'EXERCICE TERMINÉ LE 31 DÉCEMBRE 2018

(Montants exprimés en euros)

TABLE DES MATIÈRES

	Page
État de la situation financière	1
Déclaration d'engagement	2
Résumé des activités en cours (annexe 1)	3

BANQUE AFRICAINE DE DÉVELOPPEMENT

**MÉCANISME AFRICAIN DE FINANCEMENT DU DÉVELOPPEMENT DES
ENGRAIS (MAFDE)**

ÉTAT DE LA SITUATION FINANCIÈRE AU 31 DÉCEMBRE 2018 (en euros)

CONTRIBUTIONS

Total des contributions	12 124 735
Commissions bancaires	<u>(79 432)</u>
Montant total des fonds disponibles	12 045 303

DÉCAISSEMENTS

Activités en cours (annexe 1)	
Montant total des décaissements	<u>(565 652)</u>

Fonds disponibles **11 479 651**

Constitués de :

Liquidités en banque	11 629 991
Moins : Montant à payer	<u>(150 340)</u>

Solde du fonds **11 479 651**

BANQUE AFRICAINE DE DÉVELOPPEMENT

**MÉCANISME AFRICAIN DE FINANCEMENT DU DÉVELOPPEMENT
DES ENGRAIS (MAFDE)**

**DÉCLARATION D'ENGAGEMENT À LA DATE DU 31 DÉCEMBRE
2018**

(Montants exprimés en euros)

Montant des fonds totaux disponibles 12 045 303

Moins : Engagement

Activités en cours (annexe 1)

(1 305 425)

Ressources de dons, disponibles pour engagement 10 739 878